



**ALANYA ALAADİN KEYKUBAT
ÜNİVERSİTESİ**

LİSANSÜSTÜ EĞİTİM ENSTİTÜSÜ

**2020 YILI
BİRİM FAALİYET RAPORU**

Ocak 2021

BİRİM YÖNETİCİSİNİN SUNUŞU

Etkin, çağdaş yenilikçi ve öğrenci odaklı eğitim hedefinin aktif destekleyicisi olan Enstitümüz bu akademik sürecin vazgeçilmez unsuru rolünü daima geliştirmeyi ve ileriye taşımaya ilke edinmektedir. Verilen eğitimin bir parçası olarak, üretilen bilgiyi etkin, hızlı ve evrensel metodlarla yaymaya çalışan Enstitümüz üstlendiği bu görevini aksatmadan sürdürmeye çalışmaktadır. Mevcut yasal çerçeve içerisinde bu görevini yerine getirirken, idari ve mali mevzuat gereği saydamlık ve hesap verme sorumluluğuyla hareket etmektedir. Bu noktadan hareketle, kamu idarelerince hazırlanacak faaliyet raporları hakkında yönetmeliğin 19. maddesi gereğince birimimize ait 2020 yılı faaliyet raporu hazırlanmıştır.

*Geleneksel kamu yönetimi anlayışında günün problemleri değerlendirilir ve geçmişte ne yapıldığına bakılır; bu şekilde, varsa aksaklıklar tespit edilerek, giderilmeye çalışılır. Fakat yeni kamu yönetimi anlayışında problemler önceden belirlenmeye, bu çerçevede vizyon oluşturmaya ve strateji geliştirmeye çalışılmaktadır. **Kamu Mali Yönetim Reformu Süreci** ile birlikte kamuda “**Stratejik Planlama**” dönemi başlamıştır. Bu süreci stratejik planlama, performans esaslı bütçeleme ilkeleri, mali saydamlık ve hesap verme sorumluluğu unsurlarıyla ifade edilebilir.*

*5018 sayılı Kamu Mali Yönetimi ve Kontrol Kanununun yürürlüğe girmesi, Ülkemizde benimsenen yeni kamu yönetimi anlayışının en önemli göstergesidir. Bu kanunun önemli yeniliklerinden birisi de kamu idarelerine “Faaliyet Raporları” hazırlanma zorunluluğu getirmesidir. Kamu Mali Yönetimi ve Kontrol Kanununun 41. maddesinde; bütçeyle ödenek tahsis edilen harcama birimlerinin üst yöneticileri tarafından her yıl faaliyet raporları hazırlanması öngörülmektedir. Böylece kamu hizmetlerini yürütenlerin daha fazla sorumluluk üstlenmeleri, kamu idarelerinin performanslarının artması, yasama denetiminin daha etkin yerine getirilmesi hedeflenmektedir. Faaliyet raporları, kamu kurum ve kuruluşlarında saydamlığın ve hesap verilebilirliğin bir aracı olacak, Kamu idareleri, amaçlarını, hedeflerini ve faaliyetlerinin sonuçlarını faaliyet raporları sayesinde kamuoyu ile paylaşarak toplumu bilgilendirilebilecektir. Kamu yönetimindeki bu yeni anlayış ve yaklaşımlar, kamu idarelerinin yapmakta oldukları ve yapacakları her türlü faaliyetin bir plan dâhilinde gerçekleştirilmesini öngörmektedir. Bu noktada ise Stratejik Planlama yaklaşımı öne çıkmaktadır. Kamu idarelerinin Stratejik Planlamayı; vatandaşlara sundukları hizmetleri planlı bir şekilde gerçekleştirme, politika geliştirme ve bu politikaları da iş programları ve bütçeye dayandırmada ve nihai olarak bütün uygulamaların izlenmesi ve değerlendirilmesinde bir araç olarak benimsemeleri gerektiği ifade edilebilir. Üniversitemizin stratejik planlama çalışmalarına ön hazırlık mahiyetinde olmak üzere Enstitümüzün 2020 mali yılı faaliyet sonuçlarını gösteren “**Birim Faaliyet Raporu**” hazırlanmıştır.*

İmza

Prof.Dr. Selim KARAHASANOĞLU

İÇİNDEKİLER:

I. GENEL BİLGİLER

- A. Misyon ve Vizyon*
- B. Yetki, Görev ve Sorumluluklar*
- C. İdareye İlişkin Bilgiler*

1. Fiziksel Yapı

- 2. Teşkilat Yapısı*
- 3. Bilgi ve Teknolojik Kaynaklar*
- 4. İnsan Kaynakları*
- 5. Sunulan Hizmetler*
- 6. Yönetim ve İç Kontrol Sistemi*

II. AMAÇ ve HEDEFLER

- A. İdarenin Amaç ve Hedefleri*
- B. Temel Politikalar ve Öncelikler*

III. FAALİYETLERE İLİŞKİN BİLGİ VE DEĞERLENDİRMELER

A. Mali Bilgiler

- 1. Bütçe Uygulama Sonuçları*
- 2. Temel Mali Tablolara İlişkin Açıklamalar*
- 3. 2020 Yılında Gerçekleştirilen İhaleler veya Doğrudan Temin Yoluyla Yapılan Satın Almalar*

B. Performans Bilgileri

- 1. Faaliyet ve Proje Bilgileri*
- 1.1-İndekslere Giren Hakemli Dergilerde Yapılan Yayın Sayısı*
- 1.2-Proje Bilgileri*
 - 2.Yayınlarla İlgili Faaliyetler*
 - 2.1 Atıf İndekslerde Yer Alan Sosyal Bilimler Enstitüsü Adresli Yayınlar*

IV. KURUMSAL KABİLİYET ve KAPASİTENİN DEĞERLENDİRİLMESİ

- A. Üstünlükler*
- B. Zayıflıklar*
- C. Değerlendirme*

V. ÖNERİ VE TEDBİRLER

I- GENEL BİLGİLER

25/12/2019 tarih ve 30989 Sayılı Resmi Gazetede yayımlanan 1911 Karar Sayılı Cumhurbaşkanlığı Kararı ile Üniversitemiz Sosyal Bilimler Enstitüsü, Sağlık Bilimleri Enstitüsü ve Fen Bilimleri Enstitüsü kapatılarak, "Lisansüstü Eğitim Enstitüsü"adıyla Enstitümüz kurulmuştur. Enstitü, Üniversitemizin Kestel Kampüsünün İktisadi ve İdari Bilimler Fakültesinin 2. katında hizmet vermektedir. Hizmet binamızda müdür odası, (1 adet),müdür yardımcısı odası (1 adet), Enstitü Sekreteri odası (1 adet), Şube Müdürü odası (1 adet), memur odası (1 adet), arşiv odası (1 adet)ve (1 adet) depo olmak üzere yedi odadan oluşmaktadır. Akademik olarak 8 adet Araştırma Görevlisi ve İdari olarakta 3 personel görev yapmaktadır. Enstitümüze kayıtlı olan toplam 318 Yüksek Lisans/Doktora öğrencisi eğitim almaktadır. Enstitümüze bağlı 13 adet Anabilim Dalı bulunmaktadır.

A. MİSYON VE VİZYON

Misyonumuz:

Lisansüstü programların eğitim öğretim süreçlerini koordine etmek, hazırlanan bilimsel çalışmalarla özgün bilgi üretimini ve disiplinlerarası programları destekleyerek var olan bilgi ve metotların geliştirilmesini sağlamak, yenilikçi, akılcı ve üretken bir eğitim ve araştırma ortamı sağlamak, bilimsel düşünme yetisi kazanmış, sorgulayan ve eleştirel düşünebilen etik değerleri özümsemiş, nitelikli araştırmacılar ve bilim insanları yetiştirmektir.

Vizyonumuz:

Yenilikçi yaklaşımlarla, bilgiyi çağın gerekleri doğrultusunda kullanabilen, dinamik ve güçlü akademik kadrosuyla tercih edilen, ulusal ve uluslararası düzeyde bilinen, akademik çalışmaları destekleyen ve buna uygun zemin hazırlayan, yenilikçi, girişimci ve sürdürülebilir niteliklere önem veren insan gücü ve akademisyenler yetiştiren, ülkemizin rekabet gücünü arttıran, bilim ve teknolojinin gelişmesine katkıda bulunan, bilimsel ve etik değerlere sahip, güvenilir, saygın bir enstitü olmaktır.

B. YETKİ, GÖREV VE SORUMLULUKLAR

Enstitünün Kuruluş Mevzuatı

25/12/2019 tarih ve 30989 Sayılı Resmi Gazetede yayımlanan 1911 Karar Sayılı Cumhurbaşkanlığı Kararı ile Üniversitemiz Sosyal Bilimler Enstitüsü, Sağlık Bilimleri Enstitüsü ve Fen Bilimleri Enstitüsü kapatılarak, "Lisansüstü Eğitim Enstitüsü" adıyla Enstitümüz kurulmuştur. Enstitümüz yeni kurulduğu için kendi binası olmayıp İktisadi ve İdari Bilimler Fakültesinin 2.katında faaliyetlerine devam etmektedir.

İdari Yetki Görev ve Sorumluluklar

Lisansüstü Eğitim Enstitüsü'nün temel amacı; Sosyal Bilimler, Sağlık Bilimler ve Fen Bilimleri alanında lisansüstü eğitimi düzenlemek, bilimsel ve teknolojik gelişmeleri izleyerek lisansüstü çalışma ve projelere yön vermek, öğrencilerini güncel konularda ileri araştırmalara yönlendirmektir. Bu görev ve sorumluluklar; 2547 sayılı Yüksek Öğretim Kanununda belirtilen Lisansüstü Eğitim ve Öğretim Yönetmeliği çerçevesinde, Alanya Alaaddin Keykubat Üniversitesi Lisansüstü Eğitim-Öğretim ve Sınav Yönetmeliği kapsamında yerine getirilir. Enstitümüz kanun ve yönetmelikler ile diğer ikincil mevzuatta yer alan idari görevleri yerine getirmektedir.

Bu mevzuata göre Enstitü;

**Lisansüstü eğitim programlarının kontenjanların belirlenmesi ve ilanı edilmesi ile ilgili işlemleri,*

**Lisansüstü eğitim programlarına başvuru koşullarının belirlenmesi ile ilgili işlemleri,*

**Lisansüstü eğitim programlarına öğrenci kabulü ve kayıt işlemlerinin yürütülmesi ile ilgili işlemleri,*

**Lisansüstü eğitim programların kapsamı ve çeşitlerinin belirlenmesi ile ilgili işlemleri,*

**Lisansüstü eğitim programlarındaki eğitim-öğretim ve sınavlara ilişkin esasların belirlenmesi ile ilgili işlemleri,*

**Tezli yüksek lisans programındaki ders yükü, derslerin süreleri, tez danışmanının atanması ve tezin sonuçlanması ile ilgili işlemleri,*

**Doktora programındaki ders yükü, derslerin süreleri, tez danışmanının atanması, yeterlik sınavı, tez izleme komitesi, tez önerisi savunması ve tezin sonuçlanması ile ilgili işlemleri,*

**Lisansüstü eğitim programlarındaki öğrencilerin disiplin iş ve işlemleri ile Yurtdışı üniversitelerle öğrenci değişimi, öğrencilerin izin, mezuniyet ve diplomaları ile ilgili işlemleri yerine getirmekle yükümlüdür.*

Mali Yetki Görev ve Sorumluluklar

01.01.2006 tarihi itibarıyla tüm hükümleri ile yürürlüğe giren 5018 Sayılı Kamu Mali Yönetimi ve Kontrol Kanunu, mali saydamlık, hesap verilebilirlik, kamu kaynaklarının etkili, verimli ve ekonomik kullanımı gibi iyi mali yönetim ilkelerini esas almaktadır. 5018 sayılı Kamu

Mali Yönetimi ve Kontrol Kanunu ve kanuna bağlı olarak oluşturulan ikincil mevzuat ile tüm kamu idarelerin olduğu gibi üniversitemizin de gelir, gider, varlık ve yükümlülüklerine ilişkin yürütülen mali karar ve işlemlerde; kamu kaynaklarının etkili, ekonomik ve verimli bir şekilde kullanılıp kullanılmadığı denetlenmektedir. Bu amaçla genel yönetim bütçesi, üniversitemizin stratejik planı ve bütçesi, bütçe tertibi, kullanılabilir ödenek tutarı, performans programı vs. kıstaslar dikkate alınarak bir harcama birimi olarak Enstitümüzün de kaynaklarının etkili, ekonomik ve verimli bir şekilde kullanılmasını sağlamak üzere yürütülen tüm mali karar ve işlemler mali kontrol ve değerlendirmeye tabi tutulmaktadır. Bu çerçevede mali işlemlerin yapılması sürecinde işlemler, harcama yetkililerince mevzuata uygunluk açısından kontrol edilmektedir. Enstitümüzce yapılan faaliyetler yıllık raporlar hâlinde düzenlenmekte ve ilgili kurum/ kuruluşlara gönderilmektedir.

Ayrıca mali iş ve işlemler dışında kalan diğer genel yönetim faaliyetleri de Rektörlük Makamının idari kontrolü altındadır.

Ön mali kontrol; harcama birimlerinde işlemlerin gerçekleştirilmesi aşamasında yapılan kontroller ile mali hizmetler birimi tarafından yapılan kontrolleri kapsar. Ön mali kontrol süreci, mali karar ve işlemlerin hazırlanması, yüklenmeye girilmesi, iş ve işlemlerin gerçekleştirilmesi ve belgelendirilmesinden oluşur. Kamu idarelerinde ön mali kontrol görevi, yönetim sorumluluğu çerçevesinde yürütülür. Maliye Bakanlığınca 26.12.2007 tarih ve 26738 sayılı Resmî Gazete’de yayımlanan “Kamu İç Kontrol Standartları Tebliği” yayınlanmış olup Enstitümüz bu tebliğ çerçevesinde çalışmalar sürdürülmektedir.

Birimizce harcama yetkilisi, gerçekleştirme görevlisi, taşınır kayıt ve kontrol yetkilisi olarak görevlendirilmiş personelimiz aşağıdadır.

Lisansüstü Eğitim Enstitüsü Mali Yetkilileri

<i>Harcama Yetkilisi</i>	<i>Gerçekleştirme Görevlisi</i>	<i>Taşınır Kayıt Yetkilisi</i>
<p><i>Prof. Dr.</i> <i>Selim KARAHASANOĞLU</i> <i>Enstitü Müdürü</i></p>	<p><i>Mehmet Emin ERGEN</i> <i>Enstitü Sekreteri</i></p>	<p><i>Gürol KAYA</i> <i>Şube Müdürü</i></p>

C. BİRİME İLİŞKİN BİLGİLER

1. FİZİKSEL YAPI

Enstitü, Üniversitemizin Kestel Kampüsünün İktisadi ve İdari Bilimler Fakültesinin 2. katında hizmet vermektedir.



İletişim

Alanya Alaaddin Keykubat Üniversitesi – Lisansüstü Eğitim Enstitüsü
Kestel Mahallesi, Üniversite Caddesi, İİBF Binası Kat 2 PK: 07425 Alanya/ANTALYA
Tel: +90 (242) 510 61 91 Faks: 0242 510 61 92 E-posta: enstitu@alanya.edu.tr

Hizmet Alanları

Akademik Personel Hizmet Alanları

	Sayısı(Adet)	Alanı(m2)	Kullanan Sayısı (Kişi)
Çalışma Odası	2	100	3
Toplam	2	100	3

İdari Personel Hizmet Alanları

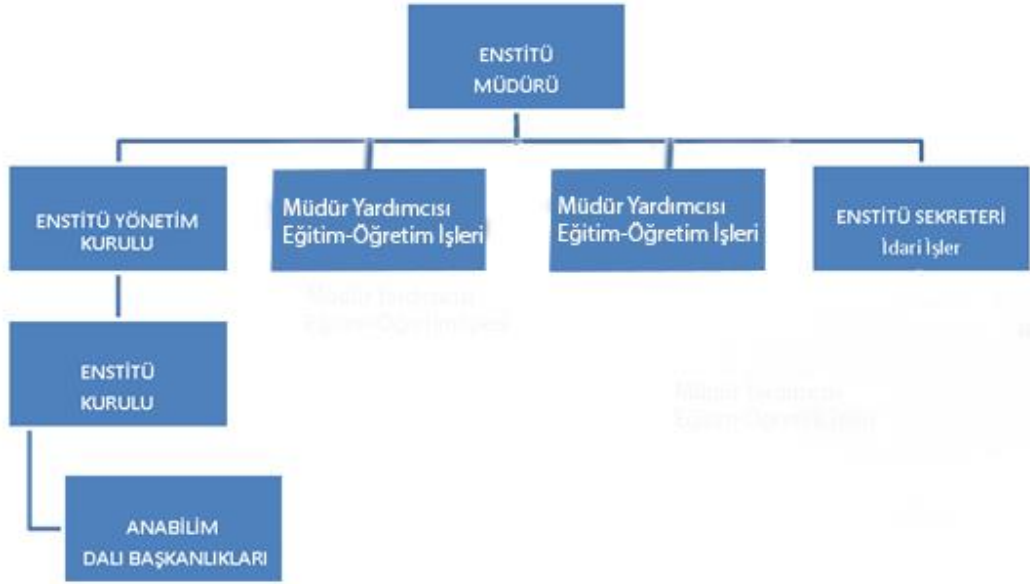
	Sayısı (Adet)	Alanı (m2)	Kullanan Sayısı
Çalışma Odası	3	65	3
Toplam	3	65	3

Ambar Alanları

	<i>Adedi</i>	<i>Alanı (m2)</i>
<i>Ambar Alanları</i>	<i>1</i>	<i>65</i>
<i>Arşiv Alanları</i>	<i>1</i>	<i>65</i>
TOPLAM	2	130

2. TEŞKİLAT YAPISI

*Enstitü; Müdür, Müdür Yardımcısı (2 Kişi) ve Enstitü Sekreteri, Şube Müdürü, Bilgisayar İşletmeni ve sekiz araştırma görevlisinden oluşmaktadır. Ayrıca idari ve mali konulara ilişkin kararların alındığı **Enstitü Yönetim Kurulu** ile eğitim - öğretim ile ilgili kararların alındığı **Enstitü Kurulu** idari mekanizma içinde yer almaktadır.*



Şekil 1. Teşkilat Yapısı

Teşkilat Yapısı

25/12/2019 tarih ve 30989 Sayılı Resmi Gazetede yayımlanan 1911 Karar Sayılı Cumhurbaşkanlığı Kararı ile Üniversitemiz Sosyal Bilimler Enstitüsü, Sağlık Bilimleri Enstitüsü ve Fen Bilimleri Enstitüsü kapatılarak, "Lisansüstü Eğitim Enstitüsü" adıyla Enstitümüz kurulmuştur. Enstitümüz yeni kurulduğu için kendi binası olmayıp İktisadi ve İdari Bilimler Fakültesinin 2.katında faaliyetlerine devam etmektedir.

3. BİLGİ VE TEKNOLOJİK KAYNAKLAR

Teknolojik Kaynaklar

	<i>Eğitim Amaçlı</i>	<i>İdari Amaçlı</i>	<i>Araştırma Amaçlı</i>	<i>TOPLAM</i>
<i>Masa üstü bilgisayar sayısı (Masaüstü , AllinOne Tümleşik, İnce Client İşlemci)</i>		7		7
<i>Taşınabilir bilgisayar sayısı (Laptop, Notebook, Ultrabook, Tablet vb)</i>		2		2

Diğer Teknolojik Kaynaklar

<i>Cinsi</i>	<i>İdari Amaçlı (Adet)</i>	<i>Eğitim Amaçlı (Adet)</i>	<i>Araştırma Amaçlı (Adet)</i>	<i>TOPLAM</i>
<i>Yazıcılar</i>	6			6
<i>Tarayıcılar</i>	1			1
<i>Fotokopi makinesi</i>	0			0
<i>Faks</i>	0			0
<i>Barkot Okuyucu</i>	0			0
<i>Projeksiyon</i>	0			0
<i>Mikroskoplar</i>	0			0
<i>Laboratuvar Cihazları</i>	0			0
<i>Fotoğraf makinesi</i>	0			0
<i>Kameralar</i>	0			0
<i>Televizyonlar</i>	1			1
<i>Yazılım</i>	0			0
<i>Diğer</i>	0			0
TOPLAM	8			8

4. İNSAN KAYNAKLARI

Enstitümüzün kadrolu öğretim üyesi bulunmamakta olup, ÖYP'nin 35.maddesi gereği gelen 3 Araştırma Görevlisi ve 50/d kapsamında kadromuzda 5 Araştırma Görevlisi olmak üzere toplam 8 öğretim elemanı vardır. Eğitim ve öğretim anabilim dallarının öğretim üyeleri tarafından yürütülmektedir. Enstitümüzde lisansüstü eğitim yapmak üzere görevlendirilen öğretim üyeleri anabilim dallarına bağlı olarak Fakültelerde çalışmaktadır.

4.1-Akademik Personel

	2019 Yılı		2020 Yılı		Artış/Azalış
	Dolu	Boş	Dolu	Boş	Oranı(%)
Profesör					
Doçent					
Dr. Öğr. Üyesi					
Öğretim Görevlisi					
Araştırma Görevlisi	8		8		
TOPLAM	8		8		

Akademik Personelin Birimlere Göre Dağılımı

Bölüm/Birim Adı	Profesör	Doçent	Dr. Öğr. Üyesi	Öğretim Görevlisi	Araştırma Görevlisi	Toplam
Lisansüstü Eğitim Enstitüsü					8	8
Toplam						8

Akademik Personelin Yaşa Göre Dağılımı

	Kişi Sayısı			Yüzde(%) Sayı/Toplam Sayı
	Kadın	Erkek	Toplam	
21-25 Yaş				
26-30 Yaş	2	3	5	
31-35 Yaş	2		2	
36-40 Yaş		1	1	
41-50 Yaş				
51-Üzeri				
TOPLAM	4	4	8	

Akademik Personelin Hizmet Sürelerine Göre Dağılımı

	<i>Kişi Sayısı</i>			<i>Yüzde(%) Sayı/Toplam Sayı</i>
	<i>Kadın</i>	<i>Erkek</i>	<i>Toplam</i>	
<i>0-3 Yıl</i>				
<i>4-6 Yıl</i>	2	4	6	
<i>7-10 Yıl</i>	2		2	
<i>11-15 Yıl</i>				
<i>16-20 Yıl</i>				
<i>21- Üzeri</i>				
TOPLAM				

2020 Yılında Ataması Yapılan Akademik Personel Bilgileri

<i>Unvan</i>	<i>Gelen Kişi Sayısı</i>
<i>Profesör</i>	<i>Yok</i>
<i>Doçent</i>	<i>Yok</i>
<i>Doktor Öğretim Üyesi</i>	<i>Yok</i>
<i>Öğretim Görevlisi</i>	<i>Yok</i>
<i>Araştırma Görevlisi</i>	<i>Yok</i>
TOPLAM	<i>Yok</i>

2020 Yılında Ayrılan Akademik Personel

	<i>Profesör</i>	<i>Doçent</i>	<i>Dr. Öğr. Üyesi</i>	<i>Öğretim Görevlisi</i>	<i>Araştırma Görevlisi</i>	<i>Toplam</i>
<i>İsteğe Bağlı Emeklilik</i>						<i>Yok</i>
<i>Yaş Haddinden Emeklilik</i>						<i>Yok</i>
<i>Malulen Emeklilik</i>						<i>Yok</i>
<i>Naklen Ayrılma</i>						<i>Yok</i>
<i>İstifa</i>						<i>Yok</i>
<i>Vefat</i>						<i>Yok</i>
<i>Diğer Sebepler</i>					1	1
TOPLAM					1	1

Yabancı Uyruklu Akademik Personel

Geldiği Ülke	Geldiği Bölüm	Unvan	Kişi Sayısı		Toplam
			Kadın	Erkek	
					Yok
					Yok
					Yok
					Yok
					Yok
		TOPLAM			Yok

4.2-İdari Personel

İDARİ PERSONEL (Kadroların Doluluk Oranına Göre)	Dolu	Boş	Toplam
Genel İdari Hizmetler	1		1
Sağlık Hizmetleri Sınıfı			
Teknik Hizmetler Sınıfı			
Eğitim ve Öğretim Hizmetleri Sınıfı			
Avukatlık Hizmetleri Sınıfı			
Din Hizmetleri Sınıfı			
Yardımcı Hizmetler Sınıfı			
Toplam			

BİRİMLER	Genel İdari Hizmetler		Teknik Hizmetler		Sağlık Hizmetleri		Avukatlık Hizmetleri		Din Hizmetleri		Yardımcı Hizmetler		Toplam	
	D	B	D	B	D	B	D	B	D	B	D	B	D	B
Lisansüstü Eğitim Enstitüsü	1													
TOPLAM	1													

D: Dolu B: Boş

Naklen Atanan İdari Personel Bilgileri

<i>Unvan</i>	<i>Gelen Kişi Sayısı</i>
	<i>Yok</i>
Toplam	<i>Yok</i>

Ayrılan İdari Personel Bilgileri

<i>Unvan</i>	<i>Ayrıma Nedeni</i>	<i>Sayı</i>
Toplam	Yok	Yok

İdari Personelin Eğitim Durumu

<i>Okul</i>	<i>İlköğretim</i>	<i>Lise</i>	<i>Ön Lisans</i>	<i>Lisans</i>	<i>Y.L. ve Dokt.</i>
<i>Kişi Sayısı</i>				<i>1</i>	
<i>Yüzde</i>				<i>100</i>	

İdari Personelin Hizmet Süreleri

<i>Yıl</i>	<i>1 – 3</i>	<i>4 – 6</i>	<i>7 – 10</i>	<i>11 – 15</i>	<i>16 – 20</i>	<i>21 - Üzeri</i>
<i>Kişi Sayısı</i>						<i>1</i>
<i>Yüzde</i>						<i>100</i>

İdari Personelin Yaş İtibariyle Dağılımı

<i>Yaş</i>	<i>21-25</i>	<i>26-30</i>	<i>31-35</i>	<i>36-40</i>	<i>41-50</i>	<i>51- Üzeri</i>
<i>Kişi Sayısı</i>					<i>1</i>	
<i>Yüzde</i>					<i>100</i>	

4.3- Sözleşmeli Personel

<i>Birimi</i>	<i>Sözleşme Şekli</i>	<i>Sayısı</i>
	<i>Yok</i>	<i>Yok</i>
	<i>Yok</i>	<i>Yok</i>
Toplam	<i>Yok</i>	<i>Yok</i>

4.3- İşçiler

<i>İşçiler (Çalıştıkları Pozisyonlara Göre)</i>	<i>Temizlik</i>	<i>Güvenlik</i>	<i>Büro</i>	<i>Diğer</i>
<i>375 Sayılı KHK ile Kadroya Alına İşçi Sayısı</i>	<i>Yok</i>	<i>Yok</i>	<i>Yok</i>	<i>Yok</i>
<i>657 4/D İşçi Sayısı</i>	<i>Yok</i>	<i>Yok</i>	<i>Yok</i>	<i>Yok</i>
<i>Diğer</i>	<i>Yok</i>	<i>Yok</i>	<i>Yok</i>	<i>Yok</i>
<i>Toplam</i>	<i>Yok</i>	<i>Yok</i>	<i>Yok</i>	<i>Yok</i>

5. SUNULAN HİZMETLER

5.1-EĞİTİM HİZMETLERİ

EĞİTİM PROGRAMLARI

Eğitim Alanları ve Ders Programları

Eğitim Alanları

	<i>Kapasitesi 0-50</i>	<i>Kapasitesi 51-75</i>	<i>Kapasitesi 76-100</i>	<i>Kapasitesi 101 ve üzeri</i>	<i>TOPLAM</i>
<i>Amfi</i>					
<i>Sınıf</i>	<i>2</i>				<i>2</i>
<i>Bilgisayar Laboratuvar</i>					
<i>Diğer Laboratuvar</i>					
<i>Toplam</i>	<i>2</i>				<i>2</i>

Ders Programları

<i>Birimin Adı</i>	<i>Aktif Program Sayısı</i>	<i>Açılması Planlanan Program Sayısı</i>
<i>Lisansüstü Eğitim Enstitüsü</i>	<i>28</i>	<i>6</i>
<i>Toplam</i>	<i>28</i>	<i>6</i>

<i>Birimin Adı</i>	<i>Program Adı</i>	<i>Tezli</i>	<i>Tezsiz/İ.Ö</i>	<i>Doktora</i>
<i>Lisansüstü Eğitim Enstitüsü</i>	<i>Eğitim Yönetimi</i>	<i>1</i>	<i>1</i>	<i>yok</i>
<i>Lisansüstü Eğitim Enstitüsü</i>	<i>İşletme</i>	<i>1</i>	<i>yok</i>	<i>1</i>
<i>Lisansüstü Eğitim Enstitüsü</i>	<i>Yönetim ve Organizasyon</i>	<i>1</i>	<i>1</i>	<i>yok</i>

Lisansüstü Eğitim Enstitüsü	Turizm İşletmeciliği	1	1	1
Lisansüstü Eğitim Enstitüsü	Uluslararası Ticaret	1	yok	1
Lisansüstü Eğitim Enstitüsü	İşletme Mühendisliği	1	yok	yok
Lisansüstü Eğitim Enstitüsü	İş Sağlığı ve Güvenliği		1	yok
Lisansüstü Eğitim Enstitüsü	Fen Bilgisi Eğitimi Tezsiz		1	yok
Lisansüstü Eğitim Enstitüsü	Fen Bilgisi Eğitimi	1	yok	yok
Lisansüstü Eğitim Enstitüsü	Fen Bilgisi Eğitimi Tezsiz İ.Ö.		1	yok
Lisansüstü Eğitim Enstitüsü	Matematik Eğitimi	1		yok
Lisansüstü Eğitim Enstitüsü	Matematik Eğitimi Tezsiz		1	yok
Lisansüstü Eğitim Enstitüsü	Matematik Eğitimi Tezsiz İ.Ö		1	yok
Lisansüstü Eğitim Enstitüsü	Antrenörlük Eğitimi	1	yok	yok
Lisansüstü Eğitim Enstitüsü	Metalurji ve Malzeme Mühendisliği	1	yok	yok
Lisansüstü Eğitim Enstitüsü	Nano Bilim ve Nanomühendislik	1	yok	yok
Lisansüstü Eğitim Enstitüsü	Moloküler Tıp	1	yok	yok
Lisansüstü Eğitim Enstitüsü	Sağlık Fiziği	1	yok	yok
Lisansüstü Eğitim Enstitüsü	Sağlık Kurumları Yöneticiliği İ.Ö	yok	1	yok
Lisansüstü Eğitim Enstitüsü	Sağlık Turizmi	1	yok	1
Lisansüstü Eğitim Enstitüsü	Sinir Bilimleri	1	yok	yok
Toplam		15	9	4

ÖĞRENCİ SAYILARI

2020-2021 Eğitim Öğretim Dönemi Öğrenci Sayısı

Öğrenci Sayıları

	I. Öğretim			II. Öğretim			Toplam		
	Kız	Erkek	Toplam	Kız	Erkek	Toplam	Kız	Erkek	Toplam
Enstitüler	141	119	260	20	38	58	161	157	318
TOPLAM	141	119	260	20	38	58	161	157	318

	Yüksek Lisans		Doktora	Bilimsel Hazırlık	Özel Öğrenci	Toplam
	Tezli	Tezsiz				
Lisansüstü Eğitim Enstitüsü	213	58	47	Yok	Yok	318
Toplam	213	58	47	Yok	Yok	318

Birim Adı	I. Öğretim			II. Öğretim			Genel Toplam
	Kız	Erkek	Toplam	Kız	Erkek	Toplam	
LİSANÜSTÜ ÖĞRENCİ SAYISI	141	119	260	20	38	58	318
GENEL TOPLAM (Formasyon Hariç)	141	119	260	20	38	58	318

Yabancı Uyruklu Öğrenci Bilgileri

Birim Adı	I. Öğretim			II. Öğretim			Genel Toplam
	Kız	Erkek	Toplam	Kız	Erkek	Toplam	
Lisansüstü Eğitim Enstitüsü	6	5	11	0	0	0	11
ENSTİTÜLER TOPLAMI							
GENEL TOPLAM	6	5	11	0	0	0	

Mezun Olan veya Ayrılan Öğrenci Bilgileri

Tüm Bölümler	E	K	Toplam
Lisansüstü Eğitim Enstitüsü	81	55	136
TOPLAM	81	55	136

Değişim Programları Kapsamında Yapılan Hizmetler

Erasmus Programına Katılan Öğrenci Bilgileri

Üniversite/Bölüm	Gelen Öğrenci Sayısı	Giden Öğrenci Sayısı	Toplam
	yok	3	3
	yok		
TOPLAM	yok	3	3

Farabi Programına Katılan Öğrenci Bilgileri

Üniversite/Bölüm	Gelen Öğrenci Sayısı	Giden Öğrenci Sayısı	Toplam
	yok	yok	yok
	yok	yok	yok
TOPLAM	yok	yok	yok

5.3- KÜLTÜR, SANAT VE SPOR ALANINDAKİ HİZMET VE ÜRÜNLER

Engelsiz Üniversite Hizmetleri

Engelli Öğrenci Bilgileri

Bedensel Engelli	Yok
Görme Engelli	Yok
İşitme Engelli	Yok
Sağlık Engelli	Yok
Zihinsel Engelli	Yok
TOPLAM	Yok

6. YÖNETİM VE İÇ KONTROL SİSTEMİ

Enstitü Kurulunda eğitim ve öğretimle ilgili alınan kararlar, Enstitü Yönetim Kurulunda ise alınan kararlar mali ve idari işlemlere ilişkin Enstitü Müdürü, Müdür adına Enstitü Müdür Yardımcıları ve Enstitü Sekreteri tarafından uygulanmakta ve iç kontrol de aynı mekanizma ile sağlanmaktadır.

5018 sayılı Kamu Mali Yönetimi ve Kontrol Kanununun “İç Kontrol Sistemi” başlıklı beşinci kısmının 55–67 maddeleri arasındaki başlıklar itibariyle, iç kontrolün tanımı ve amacı, kontrolün yapısı ve işleyişi, ön mali kontrol, mali hizmetler birimi, muhasebe hizmeti ve muhasebe yetkilisinin yetki ve sorumlulukları, muhasebe yetkilisinin nitelikleri ve atanması, iç denetim, iç denetçinin görevleri, iç denetçilerin nitelikleri ve atanması, iç denetim koordinasyon kurulu ve iç denetim koordinasyon kurulunun görevleri gibi hususlara yer verilmiştir.

5018 sayılı Kamu Mali Yönetimi ve Kontrol Kanununun değişik 55’inci maddesi, iç kontrolü; “...idarenin amaçlarına, belirlenmiş politikalara ve mevzuata uygun olarak faaliyetlerin etkili, ekonomik ve verimli bir şekilde yürütülmesini, varlık ve kaynakların korunmasını, muhasebe kayıtlarının doğru ve tam olarak tutulmasını, mali bilgi ve yönetim bilgisinin zamanında ve güvenilir olarak üretilmesini sağlamak üzere idare tarafından oluşturulan organizasyon, yöntem ve süreçle iç denetimi kapsayan mali ve diğer kontroller bütünü...” şeklinde tanımlanmıştır. Buna göre mali yönetim ve iç kontrol süreçlerine ilişkin standartlar ve yöntemlerin Maliye Bakanlığınca, iç denetime ilişkin standartlar ve yöntemlerin ise İç Denetim Koordinasyon Kurulu tarafından belirlenip geliştirileceği ve uyumlaştırılacağını, ayrıca Maliye Bakanlığı ve İç Denetim Koordinasyon Kurulunun da sistemlerin koordinasyonunu sağlayarak kamu idarelerine rehberlik hizmeti vereceğini düzenlemiştir.

Maliye Bakanlığı tarafından hazırlanan ve 26.12.2007 tarihli ve 26738 sayılı Resmi Gazete’de yayımlanan Kamu İç Kontrol Standartları Tebliği ile kamu idarelerinde iç kontrol sisteminin oluşturulması, uygulanması, izlenmesi ve geliştirilmesi amacıyla standartlar ve gerekli genel şartlar belirlenmiştir. Kamu İç Kontrol Standartları uluslararası standartlar ve iyi uygulama örnekleri çerçevesinde, iç kontrolün; kontrol ortamı, risk değerlendirme, kontrol faaliyetleri, bilgi ve iletişim ile izleme bileşenleri esas alınarak tüm kamu idarelerinde uygulanabilir düzeyde olmasını sağlamak üzere genel nitelikte belirlenmiştir. Tebliğde, kamu idarelerinin gerek görmeleri halinde, idare ayrıntılı iç kontrol standartları da belirleyebilecekleri öngörülmüştür.

İç kontrol sisteminin oluşturulmasında; görev, yetki ve sorumlulukların belirlenmesi, riskli alanların belirlenmesi, önleyici, tespit edici ve düzeltici kontrol faaliyetlerinin belirlenmesi, bilginin kaydedilmesi, tasnifi, ulaşılabilirliği, sistem ve faaliyetin izlenmesi, gözden geçirilmesi ve değerlendirilmesi konularında yapılan çalışmalara yer verilecektir. 5018 sayılı Kanun ve ilgili diğer mevzuat uyarınca, kamu idaresinde iç kontrol sisteminin oluşturulması, uygulanması, izlenmesi ve geliştirilmesi çalışmaları ilgili kamu idaresinin yönetim sorumluluğu kapsamındadır.

Bu bağlamda katılımcılık ve ortak akıl esas alınarak Üniversitemizin “İç Kontrol Standartları Eylem Planı” oluşturulmuş olup harcama birimlerimizin bu eylem planı çerçevesinde iç kontrol sistemine ilişkin çalışmaları devam etmektedir.

II- AMAÇ VE HEDEFLER

A. İdarenin Amaç ve Hedefleri

Evrensel değerlerde bilgi üretmek, bilimsel aktiviteleri geliştirmek, çağdaş bilimsel bilgiyi yaratıcı biçimde kullanacak bireyleri yetiştirmek ve yalnızca öğretene değil, aynı zamanda öğrenen bir yapı oluşturmaktır. Öğrencilerimizi, teknolojik, sosyal, kültürel ve evrensel değişimle hızla ilerleyen dünya çapında toplumda ihtiyaç duyacağı bilgi ve yetenekle donatmak ve bu misyonu paylaşan bir toplum yaratmaktır. Bu amacı gerçekleştirmek için bilimsel araştırma ve uygulama faaliyetlerimizi bizi uluslararası platformda mükemmelliğe ulaştıracak şekilde sürdürmekteyiz. Ancak öncesinde yapılan ön hazırlık çalışmaları doğrultusunda belirlenen amaç ve hedefler şunlardır.

Birimin Amaç ve Hedefleri

Eğitim-Öğretim Kalitesinin Artırılması

Hedefler

- *Lisansüstü eğitim programlarının eğitim amaçlarının ve çıktılarının belirlenmesi,*
- *Ders içeriklerinin program çıktılarına göre düzenlenmesi,*
- *Ders önerisi, tez önerisi hazırlama formlarının oluşturulması,*
- *İzleme ve değerlendirme kriterlerinin belirlenmesi ve uygulanması,*
- *Tez çalışmalarına verilecek proje desteğinin artırılmasını sağlamak,*
- *Öğretim üyesi ve öğrenci değişim programlarına yönelik düzenlemelerin yapılması.*

Öncelikli Alanlarda Yeni Lisansüstü ve Doktora Programların Açılması

Hedefler

- *İhtiyaca yönelik lisansüstü eğitim programları açmak ve etkin hale getirmek,*
- *Disiplinler arası lisansüstü eğitim programları açmak ve etkin hale getirmek,*
- *Lisansüstü eğitim programlarının kamu ve özel sektör tarafından tanınmasını sağlamak, tanıtımını yapmak,*
- *Lisansüstü eğitim programlarda enstitü kadrolarının oluşturulması ve zenginleştirilmesi,*
- *Doktora eğitim programları açmak ve etkin hale getirmek,*
- *Doktora çalışmalarının düzenlenmesi ve yayına dönüştürülmesini sağlamak,*
- *Yurt içi ve yurt dışı ortak doktora programlarının oluşturulması sağlamak,*

Otomasyon Sisteminin Geliştirilmesi ve Güncellenmesi

Hedefler

- *Otomasyon sisteminde performans göstergelerinin oluşumunu yapacak ve raporlayacak sistem oluşturulması ve otomasyon programı için gerekli personelin istihdam edilmesi,*

Amaç IV. Fiziki Mekânların İyileştirilmesi

Hedefler

- *Eğitim-Öğretimin yürütülebileceği seminer salonu, derslik, bilgisayar laboratuvarı gibi altyapının oluşturulmasına yönelik çalışmalar.*

Temel Politikalar ve Öncelikler

A. Temel Politikalar ve Öncelikler Politikalar

B. Sosyal Bilimler, Sağlık Bilimleri ve Fen Bilimleri alanında nitelikli araştırmacılar ve bilimsel ve teknolojik bilgi ve beceriye sahip bireyler yetiştirilmesi için gereken eğitim programlarının sürekli geliştirilmesini, değerlendirilmesini, etkin olarak yürütülmesini sağlamak, Tüm programlarda eğitimin kalitesinin yükseltilmesine katkıda bulunmak, Uluslararası gelişmeleri ve toplumsal gereksinimleri göz önüne alarak yeni programların açılmasını teşvik etmek ve organizasyonunu sağlamak.

C. Öncelikler

D. Üstün nitelikli ve aldığı eğitimin mesleğini ve yaşam kalitesini geliştireceğine inanan öğrenciler tarafından tercih edilebilmesini sağlamak, Mezunlarının aldıkları eğitimle alanlarında seçkin bir yere sahip olmasını sağlamak, Yürüttüğü eğitim

programlarıyla nitelikli bilim insanı yetiştirmek, Ulusal ve uluslararası düzeydeki araştırmalarını artırarak sürdüren saygın bir kurum olmak.

B. Temel Politikalar ve Öncelikler

Sosyal Bilimler, Sağlık Bilimleri ve Fen Bilimleri alanında nitelikli araştırmacılar ve bilimsel ve teknolojik bilgi ve beceriye sahip bireyler yetiştirilmesi için

gereken eğitim programlarının sürekli geliştirilmesini, değerlendirilmesini, etkin olarak yürütülmesini sağlamak, Tüm programlarda eğitimin kalitesinin yükseltilmesine katkıda bulunmak, Uluslararası gelişmeleri ve toplumsal gereksinimleri göz önüne alarak yeni programların açılmasını teşvik etmek ve organizasyonunu sağlamak.

Öncelikler

Üstün nitelikli ve aldığı eğitimin mesleğini ve yaşam kalitesini geliştireceğine inanan öğrenciler tarafından tercih edilebilmesini sağlamak, Mezunlarının aldıkları eğitimle alanlarında seçkin bir yere sahip olmasını sağlamak, Yürüttüğü eğitim programlarıyla nitelikli bilim insanı yetiştirmek, Ulusal ve uluslararası düzeydeki araştırmalarını artırarak sürdüren saygın bir kurum olmak

III- FAALİYETLERE İLİŞKİN BİLGİ VE DEĞERLENDİRMELER

A. MALİ BİLGİLER

1- Bütçe Uygulama Sonuçları

Enstitümüzün öğrenci harçları dışında bir geliri olmayıp, giderleri Üniversite veya özel bütçeden karşılanmaktadır. Bütçe uygulamaları ve temel mali tablolara ilişkin açıklamalar hakkındaki veriler aşağıdaki Tablo'da belirtilmiştir.

2020 Yılı Harcama Bilgileri				
HAZİNE YARDIMI	Ödenek (b)	Harcama (a)	Harcama oranı % (a*100)/b	Kalan Ödenek
01- Personel Giderleri	1.754.000	1.753.752		248
02- Sos. Güv. Kur. D. Prim. Giderleri	88.000	87.645		355
03- Mal ve Hizmet Alım Giderleri	9.000	7322,74		1677,26
05- Cari Transferler				
06- Sermaye Giderleri				
Toplam				

2020 YILI İKİNCİ ÖĞRETİM				
<i>İKİNCİ ÖĞRETİM</i>	<i>Ödenek (b)</i>	<i>Harcama (a)</i>	<i>Harcama oranı % (a*100)/b</i>	<i>Kalan Ödenek</i>
<i>01- Personel Giderleri</i>	58.408,7	46.783,15		11.625,55
<i>03- Mal ve Hizmet Alım Giderleri</i>	Yok	Yok	Yok	Yok
Toplam	58.408,7	46.783,15		11.625,55

2- Temel Mali Tablolara İlişkin Açıklamalar

Sayıştay tarafından yapılacak harcama sonrası dış denetimin amacı; genel yönetim kapsamındaki kamu idarelerinin hesap verme sorumluluğu çerçevesinde, yönetimin mali faaliyet, karar ve işlemlerinin; kanunlara, kurumsal amaç, hedef ve planlara uygunluk yönünden incelenmesi ve sonuçlarının raporlanmasını kapsamaktadır.

3- 2020 Yılında Gerçekleştirilen İhaleler veya Doğrudan Temin Yoluyla Yapılan Satın Almalar

<i>İhale Türü</i>	<i>Açık İhale Usulü</i>		<i>Bel.İst.Ar.İhale Usulü</i>		<i>Pazarlık Usulü</i>	
	<i>İhale Sayısı</i>	<i>İhale Tutarı</i>	<i>İhale Sayısı</i>	<i>İhale Tutarı</i>	<i>İhale Sayısı</i>	<i>İhale Tutarı</i>
<i>Mal Alımı</i>	Yok	Yok	Yok	Yok	Yok	Yok
<i>Hizmet Alımı</i>	Yok	Yok	Yok	Yok	Yok	Yok
<i>Yapım</i>	Yok	Yok	Yok	Yok	Yok	Yok
TOPLAM	Yok	Yok	Yok	Yok	Yok	Yok

<i>Alım Türü</i>	<i>Doğrudan Temin 4734 22. Md.</i>	
	<i>Alım Sayısı</i>	<i>Tutarı</i>
<i>Mal Alımı</i>	Yok	Yok
<i>Hizmet Alımı</i>	Yok	Yok
<i>Yapım</i>	Yok	Yok
TOPLAM	Yok	Yok

B. PERFORMANS BİLGİLERİ

Kamu İdarelerince Hazırlanacak Faaliyet Raporları Hakkında Yönetmeliğin 18/c maddesi gereğince Performans bilgileri başlığı altında, idarenin stratejik plan ve performans programı uyarınca yürütülen faaliyet ve projelerine, performans programında yer alan performans hedef ve göstergelerinin gerçekleşme durumu ile meydana gelen sapmaların nedenlerine, diğer performans bilgilerine ve bunlara ilişkin değerlendirmelere yer verilir.

1.Faaliyet ve Proje Bilgileri

Yatırım Projeleri

<i>Proje Numarası</i>	<i>Projenin Adı</i>	<i>2020 Yılı Ödeneği (BİN TL)</i>	<i>2020 Yılı Nakdi Gerçekleşme (BİN TL)</i>	<i>2020 Yılı Nakdi Gerçekleşme Oranı (%)</i>
	<i>Çeşitli Ünitelerin Etüt Projesi</i>			
	<i>Kampüs Altyapısı</i>			
	<i>Derslik ve Merkezi Birimler</i>			
	<i>Yayın Alımı</i>			
	<i>Muhtelif İşler</i>			
	<i>Açık ve Kapalı Spor Tesisleri</i>			
<i>TOPLAM</i>				

2. Bilimsel ve Sanatsal Faaliyetler

<i>FAALİYET TÜRÜ</i>	<i>FAALİYETİN ADI</i>
<i>Sempozyum ve Kongre</i>	
<i>Konferans</i>	
<i>Panel</i>	
<i>Seminer</i>	
<i>Açık Oturum</i>	
<i>Söyleşi</i>	
<i>Tiyatro</i>	
<i>Konser</i>	
<i>Sergi</i>	
<i>Turnuva</i>	
<i>Teknik Gezi</i>	
<i>Eğitim Semineri</i>	
<i>Diğer</i>	

İndekslere Giren Hakemli Dergilerde Yapılan Yayın Sayısı

	<i>2018</i>	<i>2019</i>	<i>2020</i>
<i>Uluslararası Makale</i>	<i>2</i>	<i>1</i>	<i>4</i>
<i>Ulusal Makale</i>		<i>1</i>	
<i>Uluslararası Bildiri</i>	<i>3</i>	<i>8</i>	<i>2</i>
<i>Ulusal Bildiri</i>			
<i>Uluslararası Sergi</i>			
<i>Ulusal Sergi</i>			
<i>Uluslararası Ödül</i>			
<i>SCI, SSCI, AHCI de taranan Uluslararası Makaleler</i>			
<i>Atıflar(SCI, SSCI, AHCI kapsamındaki dergilerde)</i>			<i>1</i>
<i>Atıflar(Ulusal ve Uluslararası İndeksli dergilerde)</i>		<i>2</i>	
<i>Kitap</i>			<i>1</i>
<i>TOPLAM</i>	<i>5</i>	<i>12</i>	<i>8</i>

Proje Bilgileri

	<i>2020 yılı Toplam Proje</i>	<i>Yıl İçinde Dondurulan Proje</i>	<i>Yıl İçinde İptal Edilen Proje</i>	<i>Yıl İçinde Tamamlanan Proje</i>	<i>2021 Yılına Devreden Proje</i>	<i>Kalan Ödenek TL</i>
<i>Bilimsel Araştırma Projeleri</i>	<i>1</i>	<i>1</i>		<i>1</i>		
<i>Kalkınma Ajansı Destekli Projeler</i>						
<i>TÜBİTAK</i>						
<i>SANTEZ</i>						
<i>Dış Kaynaklı Projeler</i>						
<i>A.B.</i>				<i>1</i>		
<i>Diğer Projeler</i>						
<i>Toplam</i>	<i>1</i>	<i>1</i>		<i>2</i>		

Diğer Faaliyet Bilgileri

	<i>Sayısı</i>	<i>Açıklama</i>
<i>Sonuçlanan Patent, Faydalı Model Veya Tasarım Sayısı</i>		
<i>Sosyal Sorumluluk Proje Sayısı</i>		
<i>Üniversite-Sanayi İşbirliği Kapsamında Yapılan İşbirliği Sayısı</i>		
<i>Mezun Sistemine Üye Sayısı</i>		
<i>İş Yerleşen Mezun Sayısı</i>		
<i>Diğer Faaliyetler</i>		

5 Yayın Faaliyetleri

Birimi	Sempozyum /Panel/ Kongre vb.	Kitap	Makale		Bildiri		SCI, SSCI ve A&HCI Kapsamına Giren Makale Sayısı	Atıf Sayısı
			Ulusal	Uluslararası	Ulusal	Uluslararası		
<i>Lisansüstü Eğitim Enstitüsü</i>		2	1	6		7		2
Toplam		2	1	6		7		2

IV- KURUMSAL KABİLİYET VE KAPASİTENİN DEĞERLENDİRİLMESİ

A. ÜSTÜNLÜKLER

Bu bölümde enstitümüzün tespit edilen güçlü yönlerine ve fırsatlarına yer verilmiştir

Birimin güçlü yanları

- *Ders müfredatının dinamik olması,*
- *Araştırma desteğinin ve çevrimiçi kütüphane olanaklarının yeterli olması,*
- *Öğrenciye sunulan hizmetlerin kalitesinin artırılmasına çalışılması,*
- *Yeni kurulmuş bir üniversite olmanın verdiği heyecan ve başarılı olma gayreti,*
- *Üniversitemizin kamuoyundaki olumlu imajı,*
- *Üniversite üst yönetiminin teşvik ve desteği,*
- *Etik değerleri benimsemiş enstitü yönetimine karşı duyulan güven,*
- *Nitelikli, dinamik, özverili ve uzman öğretim elemanlarının olması,*
- *Nitelikli, dinamik, özverili ve uzman, idari personelin olması,*
- *Personelin eğitim, kurs, kongre vb. etkinliklere katılımının teşvik edilmesi,*

B. ZAYIFLIKLAR

Bu bölümde enstitümüzün tespit edilen zayıf yönlerine ve karşılaşılması muhtemel tehditlere yer verilmiştir.

Birimin zayıf yanları

- *Enstitünün kendisine ait bir binanın olmaması ve idari personel yetersizliği,*

C. DEĞERLENDİRME

Bu bölümde Enstitümüzün planladığı değişiklik önerilerine, karşılaşılabileceği risklere ve bunlara karşı alınması gereken tedbirlere ilişkin değerlendirmelere yer verilmiştir. Enstitü olarak üstünlüklerin akılcı, doğru, etkili ve insan odaklı olarak kullanılarak zayıf yönleri iyileştirmek ve dış çevredeki fırsatları çok iyi değerlendirip tehditlere karşı da gerekli önlemleri almak hedeflenmektedir. Bu sayede yürütülen lisansüstü eğitim-öğretim hizmetlerin daha kaliteli olacağı ve hizmet verimliliğini artıracığı öngörülmektedir.

Sonuç olarak; Enstitümüzde yürütülmekte olan lisansüstü eğitimin kalitesinin artırılmasına yönelik kısa vadeli hedeflerimiz içinde yer alan program eğitim amaçları ve çıktılarının belirlenmesi, öğrenim çıktılarının oluşturulması kısa sürede tamamlanacaktır. Yüksek lisans tezlerin kalitesinin artmasıyla birlikte Enstitünün başarısı da artacaktır. Enstitümüz anabilim dallarında öğretim elemanlarının nitelikli ve yeterli sayıda olması, ders müfredatının dinamik olması, tez çalışmalarının projelerle desteklenme olanağı, öğrencilere sunulan hizmetlerin düzenli hale getirilmesi kısa vadeli hedeflerimizin gerçekleşmesini sağlayacaktır.

V- ÖNERİ VE TEDBİRLER

Amaç ve hedeflere ulaşabilmek için alınması gereken öneri ve tedbirler aşağıda sıralanmıştır.

- *Anabilim dallarında lisansüstü eğitim kapsamında gerçekleştirilecek hedefler için ise yeterli sayıda profesör ve doçent öğretim üyesi ihtiyacı bulunmaktadır.*
- *Açılacak yeni lisansüstü eğitim programlarında ve disiplinler arası eğitim alanlarında uzmanlaşmış öğretim üyelerine ihtiyaç vardır.*
- *Kısa ve uzun vadeli hedeflere ulaşmak için fiziki mekânın iyileştirilmesi ve idari personel eksikliğini giderilmesi gerekmektedir. (En az 3 idari personele ve 1 temizlik personeline ihtiyaç vardır.*
- *Enstitünün mali kaynaklarının bütçe imkânları dâhilinde artırılmasına ihtiyaç vardır.*

EKLER

İÇ KONTROL GÜVENCE BEYANI

Harcama yetkilisi olarak yetkim dâhilinde;

Bu raporda yer alan bilgilerin güvenilir, tam ve doğru olduğunu beyan ederim.

Bu raporda açıklanan faaliyetler için idare bütçesinden harcama birimimize tahsis edilmiş kaynakların etkili, ekonomik ve verimli bir şekilde kullanıldığını, görev ve yetki alanım çerçevesinde iç kontrol sisteminin idari ve mali kararlar ile bunlara ilişkin işlemlerin yasallık ve düzenliliği hususunda yeterli güvenceyi sağladığını ve harcama birimimizde süreç kontrolünün etkin olarak uygulandığını bildiririm.

Bu güvence, harcama yetkilisi olarak sahip olduğum bilgi ve değerlendirmeler, iç kontroller, iç denetçi raporları ile Sayıştay raporları gibi bilgim dâhilindeki hususlara dayanmaktadır.

Burada raporlanmayan, idarenin menfaatlerine zarar veren herhangi bir husus hakkında bilgim olmadığını beyan ederim.08.01.2021

İmza

Prof.Dr.Selim KARAHASANOĞLU