



***ALANYA ALAADDİN KEYKUBAT
ÜNİVERSİTESİ***

LİSANSÜSTÜ EĞİTİM ENSTİTÜSÜ

***2023 YILI
BİRİM FAALİYET RAPORU***

Ocak 2024

BİRİM YÖNETİCİSİNİN SUNUŞU

Etkin, çağdaş yenilikçi ve öğrenci odaklı eğitim hedefinin aktif destekleyicisi olan Enstitümüz bu akademik sürecin vazgeçilmez unsuru rolünü daima geliştirmeyi ve ileriye taşımayı ilke edinmektedir. Verilen eğitimin bir parçası olarak, üretilen bilgiyi etkin, hızlı ve evrensel metodlarla yaymaya çalışan Enstitümüz üstlendiği bu görevini aksatmadan sürdürmeye çalışmaktadır. Mevcut yasal çerçeve içerisinde bu görevini yerine getirirken, idari ve mali mevzuat gereği saydamlık ve hesap verme sorumluluğuyla hareket etmektedir. Bu noktadan hareketle, kamu idarelerince hazırlanacak faaliyet raporları hakkında yönetmeliğin 19. maddesi gereğince birimize ait 2023 yılı faaliyet raporu hazırlanmıştır.

*Geleneksel kamu yönetimi anlayışında günün problemleri değerlendirilir ve geçmişte ne yapıldığına bakılır; bu şekilde, varsa aksaklıklar tespit edilerek, giderilmeye çalışılır. Fakat yeni kamu yönetimi anlayışında problemler önceden belirlenmeye, bu çerçevede vizyon oluşturmaya ve strateji geliştirmeye çalışılmaktadır. **Kamu Mali Yönetim Reformu Süreci** ile birlikte kamuda “**Stratejik Planlama**” dönemi başlamıştır. Bu süreci stratejik planlama, performans esaslı bütçeleme ilkeleri, mali saydamlık ve hesap verme sorumluluğu unsurlarıyla ifade edilebilir.*

*5018 sayılı Kamu Mali Yönetimi ve Kontrol Kanununun yürürlüğe girmesi, Ülkemizde benimsenen yeni kamu yönetimi anlayışının en önemli göstergesidir. Bu kanunun önemli yeniliklerinden birisi de kamu idarelerine “Faaliyet Raporları” hazırlanma zorunluluğu getirmesidir. Kamu Mali Yönetimi ve Kontrol Kanununun 41. maddesinde; bütçeyle ödenek tahsis edilen harcama birimlerinin üst yöneticileri tarafından her yıl faaliyet raporları hazırlanması öngörülmektedir. Böylece kamu hizmetlerini yürütenlerin daha fazla sorumluluk üstlenmeleri, kamu idarelerinin performanslarının artması, yasama denetiminin daha etkin yerine getirilmesi hedeflenmektedir. Faaliyet raporları, kamu kurum ve kuruluşlarında saydamlığın ve hesap verilebilirliğin bir aracı olacak, Kamu idareleri, amaçlarını, hedeflerini ve faaliyetlerinin sonuçlarını faaliyet raporları sayesinde kamuoyu ile paylaşarak toplumu bilgilendirilebilecektir. Kamu yönetimindeki bu yeni anlayış ve yaklaşımlar, kamu idarelerinin yapmakta oldukları ve yapacakları her türlü faaliyetin bir plan dâhilinde gerçekleştirilmesini öngörmektedir. Bu noktada ise Stratejik Planlama yaklaşımı öne çıkmaktadır. Kamu idarelerinin Stratejik Planlamayı; vatandaşlara sundukları hizmetleri planlı bir şekilde gerçekleştirme, politika geliştirme ve bu politikaları da iş programları ve bütçeye dayandırmada ve nihai olarak bütün uygulamaların izlenmesi ve değerlendirilmesinde bir araç olarak benimsemeleri gerektiği ifade edilebilir. Üniversitemizin stratejik planlama çalışmalarına ön hazırlık mahiyetinde olmak üzere Enstitümüzün 2023 mali yılı faaliyet sonuçlarını gösteren “**Birim Faaliyet Raporu**” hazırlanmıştır.*

İmza

Prof. Dr. Derman VATANSEVER BAYRAMOL

İÇİNDEKİLER

<i>BİRİM YÖNETİCİSİNİN SUNUŞU</i>	<i>ii</i>
<i>İÇİNDEKİLER</i>	<i>iii</i>
<i>I- GENEL BİLGİLER</i>	<i>1</i>
<i>A. MİSYON VE VİZYON</i>	<i>1</i>
<i>B. YETKİ, GÖREV VE SORUMLULUKLAR</i>	<i>1</i>
<i>C. BİRİME İLİŞKİN BİLGİLER</i>	<i>4</i>
1. <i>Fiziksel Yapı</i>	<i>4</i>
2. <i>Teşkilat ve Örgüt Yapısı</i>	<i>5</i>
3. <i>Bilgi ve Teknoloji Kaynakları</i>	<i>5</i>
4. <i>İnsan Kaynakları</i>	<i>6</i>
5. <i>Sunulan Hizmetler</i>	<i>10</i>
6. <i>Yönetim ve İç Kontrol Sistemi</i>	<i>13</i>
<i>II- AMAÇ VE HEDEFLER</i>	<i>15</i>
<i>A. BİRİMİN AMAÇ VE HEDEFLERİ</i>	<i>15</i>
<i>B. TEMEL POLİTİKALAR VE ÖNCELİKLER</i>	<i>16</i>
<i>III- FAALİYETLERE İLİŞKİN BİLGİ VE DEĞERLENDİRMELER</i>	<i>17</i>
<i>A. MALİ BİLGİLER</i>	<i>17</i>
1- <i>Bütçe Uygulama Sonuçları</i>	<i>17</i>
2- <i>Temel Mali Tablolara İlişkin Açıklamalar</i>	<i>17</i>
3- <i>2023 Yılındaki İhaleler ve Doğrudan Temin Yoluyla Yapılan Satın Almalar.</i> ..	<i>18</i>
<i>B. PERFORMANS BİLGİLERİ</i>	<i>18</i>
1. <i>Bilimsel Faaliyet Bilgileri</i>	<i>18</i>
2. <i>Yayın Faaliyetleri</i>	<i>19</i>
<i>IV- KURUMSAL KABİLİYET VE KAPASİTENİN DEĞERLENDİRİLMESİ</i>	<i>19</i>
<i>A. ÜSTÜNLÜKLER</i>	<i>19</i>
<i>B. ZAYIFLIKLAR</i>	<i>19</i>
<i>C. DEĞERLENDİRME</i>	<i>20</i>
<i>V- ÖNERİ VE TEDBİRLER</i>	<i>20</i>
<i>EKLER</i>	<i>21</i>

I- GENEL BİLGİLER

25/12/2019 tarih ve 30989 Sayılı Resmî Gazetede yayımlanan 1911 Karar Sayılı Cumhurbaşkanlığı Kararı ile Üniversitemiz Sosyal Bilimler Enstitüsü, Sağlık Bilimleri Enstitüsü ve Fen Bilimleri Enstitüsü kapatılarak, "Lisansüstü Eğitim Enstitüsü" adıyla Enstitümüz kurulmuştur. Enstitü, Üniversitemizin Kestel Kampüsünün Rektörlük Binasının 1. katında hizmet vermektedir. Hizmet binamızda müdür odası, (1 adet), müdür yardımcısı odası (1 adet), Enstitü Sekreteri odası (1 adet), memur odası (3 adet) ve Derslik (1 adet) olmak üzere 7 (yedi) odadan oluşmaktadır. Akademik olarak 6 adet Araştırma Görevlisi ve İdari olarak da 7 personel görev yapmaktadır. Enstitümüze bağlı **31 adet Anabilim Dalı ve aktif 63 program bulunmakta olup, toplam 715 Yüksek Lisans/Doktora öğrencisi eğitim almaktadır.**

A. MİSYON VE VİZYON

Misyonumuz:

Lisansüstü programların eğitim öğretim süreçlerini koordine etmek, hazırlanan bilimsel çalışmalarla özgün bilgi üretimini ve disiplinler arası programları destekleyerek var olan bilgi ve metotların geliştirilmesini sağlamak, yenilikçi, akılcı ve üretken bir eğitim ve araştırma ortamı sağlamak, bilimsel düşünme yetisi kazanmış, sorgulayan ve eleştirel düşünebilen etik değerleri özümsemiş, nitelikli araştırmacılar ve bilim insanları yetiştirmektir.

Vizyonumuz:

Yenilikçi yaklaşımlarla, bilgiyi çağın gerekleri doğrultusunda kullanabilen, dinamik ve güçlü akademik kadrosuyla tercih edilen, ulusal ve uluslararası düzeyde bilinen, akademik çalışmaları destekleyen ve buna uygun zemin hazırlayan, yenilikçi, girişimci ve sürdürülebilir niteliklere önem veren insan gücü ve akademisyenler yetiştiren, ülkemizin rekabet gücünü arttıran, bilim ve teknolojinin gelişmesine katkıda bulunan, bilimsel ve etik değerlere sahip, güvenilir, saygın bir enstitü olmaktadır.

B. YETKİ, GÖREV VE SORUMLULUKLAR

Enstitünün Kuruluş Mevzuatı

25/12/2019 tarih ve 30989 Sayılı Resmi Gazetede yayımlanan 1911 Karar Sayılı Cumhurbaşkanlığı Kararı ile Üniversitemiz Sosyal Bilimler Enstitüsü, Sağlık Bilimleri Enstitüsü ve Fen Bilimleri Enstitüsü kapatılarak, "Lisansüstü Eğitim Enstitüsü" adıyla Enstitümüz kurulmuştur. Enstitümüzün kendi binası olmayıp Üniversitemizin Rektörlük Binasının 1. katında faaliyetlerine devam etmektedir.

İdari Yetki Görev ve Sorumluluklar

Lisansüstü Eğitim Enstitüsü'nün temel amacı; Sosyal Bilimler, Sağlık Bilimleri ve Fen Bilimleri alanında lisansüstü eğitimi düzenlemek, bilimsel ve teknolojik gelişmeleri izleyerek lisansüstü çalışma ve projelere yön vermek, öğrencilerini güncel konularda ileri araştırmalara yönlendirmektir. Bu görev ve sorumluluklar; 2547 sayılı Yüksek Öğretim Kanununda belirtilen Lisansüstü Eğitim ve Öğretim Yönetmeliği çerçevesinde, Alanya Alaaddin Keykubat

Üniversitesi Lisansüstü Eğitim-Öğretim ve Sınav Yönetmeliği kapsamında yerine getirilir. Enstitümüz kanun ve yönetmelikler ile diğer ikincil mevzuatta yer alan idari görevleri yerine getirmektedir.

Bu mevzuata göre Enstitü;

**Lisansüstü eğitim programlarının kontenjanların belirlenmesi ve ilanı edilmesi ile ilgili işlemleri,*

**Lisansüstü eğitim programlarına başvuru koşullarının belirlenmesi ile ilgili işlemleri,*

**Lisansüstü eğitim programlarına öğrenci kabulü ve kayıt işlemlerinin yürütülmesi ile ilgili işlemleri,*

**Lisansüstü eğitim programlarının kapsamı ve çeşitlerinin belirlenmesi ile ilgili işlemleri,*

**Lisansüstü eğitim programlarındaki eğitim-öğretim ve sınavlara ilişkin esasların belirlenmesi ile ilgili işlemleri,*

**Tezli yüksek lisans programındaki ders yükü, derslerin süreleri, tez danışmanının atanması ve tezin sonuçlanması ile ilgili işlemleri,*

**Doktora programındaki ders yükü, derslerin süreleri, tez danışmanının atanması, yeterlik sınavı, tez izleme komitesi, tez önerisi savunması ve tezin sonuçlanması ile ilgili işlemleri,*

**Lisansüstü eğitim programlarındaki öğrencilerin disiplin iş ve işlemleri ile Yurtdışı üniversitelerle öğrenci değişimi, öğrencilerin izin, mezuniyet ve diplomaları ile ilgili işlemleri yerine getirmekle yükümlüdür.*

Mali Yetki Görev ve Sorumluluklar

01.01.2006 tarihi itibarıyla tüm hükümleri ile yürürlüğe giren 5018 Sayılı Kamu Mali Yönetimi ve Kontrol Kanunu, mali saydamlık, hesap verilebilirlik, kamu kaynaklarının etkili, verimli ve ekonomik kullanımı gibi iyi mali yönetim ilkelerini esas almaktadır. 5018 sayılı Kamu Mali Yönetimi ve Kontrol Kanunu ve kanuna bağlı olarak oluşturulan ikincil mevzuat ile tüm kamu idarelerin olduğu gibi üniversitemizin de gelir, gider, varlık ve yükümlülüklerine ilişkin yürütülen mali karar ve işlemlerde; kamu kaynaklarının etkili, ekonomik ve verimli bir şekilde kullanılıp kullanılmadığı denetlenmektedir. Bu amaçla genel yönetim bütçesi, üniversitemizin stratejik planı ve bütçesi, bütçe tertibi, kullanabilir ödenek tutarı, performans programı vs. kıstaslar dikkate alınarak bir harcama birimi olarak Enstitümüzün de kaynaklarının etkili,

ekonomik ve verimli bir şekilde kullanılmasını sağlamak üzere yürütülen tüm mali karar ve işlemler mali kontrol ve değerlendirmeye tabi tutulmaktadır. Bu çerçevede mali işlemlerin yapılması sürecinde işlemler, harcama yetkililerince mevzuata uygunluk açısından kontrol edilmektedir. Enstitümüzce yapılan faaliyetler yıllık raporlar hâlinde düzenlenmekte ve ilgili kurum/ kuruluşlara gönderilmektedir.

Ayrıca mali iş ve işlemler dışında kalan diğer genel yönetim faaliyetleri de Rektörlük Makamının idari kontrolü altındadır.

Ön mali kontrol; harcama birimlerinde işlemlerin gerçekleştirilmesi aşamasında yapılan kontroller ile mali hizmetler birimi tarafından yapılan kontrolleri kapsar. Ön mali kontrol süreci, mali karar ve işlemlerin hazırlanması, yüklenmeye girilmesi, iş ve işlemlerin gerçekleştirilmesi ve belgelendirilmesinden oluşur. Kamu idarelerinde ön mali kontrol görevi, yönetim sorumluluğu çerçevesinde yürütülür. Maliye Bakanlığınca 26.12.2007 tarih ve 26738 sayılı Resmî Gazete’de yayımlanan “Kamu İç Kontrol Standartları Tebliği” yayınlanmış olup Enstitümüz bu tebliğ çerçevesinde çalışmalar sürdürülmektedir.

Birimizce harcama yetkilisi, gerçekleştirme görevlisi, taşınır kayıt ve kontrol yetkilisi olarak görevlendirilmiş personelimiz aşağıdadır.

Lisansüstü Eğitim Enstitüsü Mali Yetkilileri

<i>Harcama Yetkilisi</i>	<i>Gerçekleştirme Görevlisi</i>	<i>Taşınır Kayıt Yetkilisi</i>
<i>Prof. Dr. Derman VATANSEVER BAYRAMOL Enstitü Müdürü</i>	<i>Mehmet Emin ER Enstitü Sekreteri</i>	<i>Ali AKBAŞ Şef</i>

C. BİRİME İLİŞKİN BİLGİLER

1. Fiziksel Yapı

Enstitü, Üniversitemizin Kestel Kampüsünün Rektörlük Binasının 1. katında faaliyetlerine devam etmektedir.



İletişim

Alanya Alaaddin Keykubat Üniversitesi – Lisansüstü Eğitim Enstitüsü
Kestel Mahallesi, Üniversite Caddesi, Rektörlük Binası Kat 1 PK: 07425 Alanya/ANTALYA
Tel: +90 (242) 510 61 91 Faks: 0242 510 61 92 E-posta: enstitu@alanya.edu.tr

Hizmet Alanları

Akademik Personel Hizmet Alanları

	Sayı (Adet)	Alanı (m ²)	Kullanan Kişi Sayısı
Çalışma Odası	2	83	3
Toplam	2	83	3

İdari Personel Hizmet Alanları

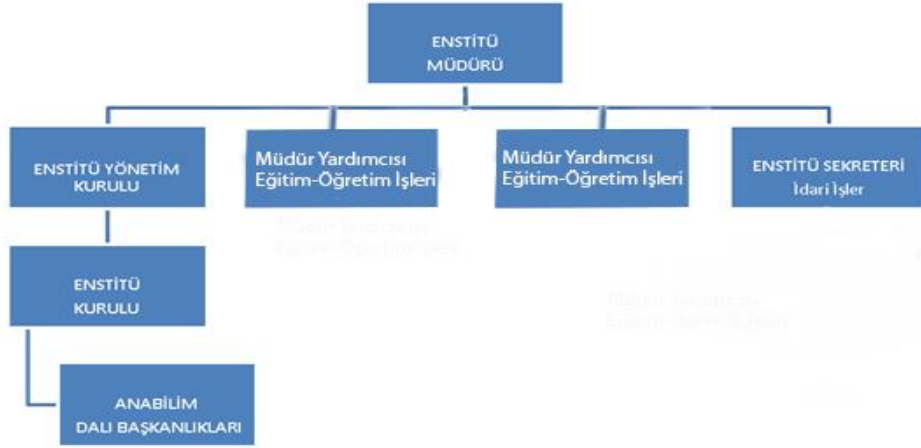
	Sayı (Adet)	Alanı (m ²)	Kullanan Kişi Sayısı
Çalışma Odası	4	110	7
Toplam	4	110	7

Arşiv Alanları

Kullanım Şekli	Adedi	Alanı (m ²)
Arşiv Alanı	0	-
TOPLAM	0	-

2. Teşkilat ve Örgüt Yapısı

Enstitümüz; Müdür, Müdür Yardımcısı (2 kişi), Enstitü Sekreteri, İdari personel (6 kişi) ve Araştırma görevlilerinden (6 kişi) oluşmaktadır. Ayrıca eğitim-öğretim, idari ve mali konulara ilişkin kararların alındığı **Enstitü Yönetim Kurulu** ile **Enstitü Kurulu** idari mekanizma içinde yer almaktadır.



Şekil 1. Teşkilat Yapısı

25/12/2019 tarih ve 30989 Sayılı Resmi Gazetede yayımlanan 1911 Karar Sayılı Cumhurbaşkanı Kararı ile Üniversitemiz Sosyal Bilimler Enstitüsü, Sağlık Bilimleri Enstitüsü ve Fen Bilimleri Enstitüsü kapatılarak, "Lisansüstü Eğitim Enstitüsü" adıyla Enstitümüz kurulmuştur. Enstitümüzün kendi binası olmayıp Üniversitemiz Rektörlük Binasının 1.katında faaliyetlerine devam etmektedir.

3. Bilgi ve Teknoloji Kaynakları

Teknolojik Kaynaklar

	Eğitim Amaçlı	İdari Amaçlı	Araştırma Amaçlı	TOPLAM
Masa üstü bilgisayar sayısı (Masaüstü, AllinOne Tümleşik, İnce Client İşlemci)		11		11
Taşınabilir bilgisayar sayısı (Laptop, Notebook, Ultrabook, Tablet vb.)		1		1

Diğer Teknolojik Kaynaklar

<i>Cinsi/Ürün</i>	<i>İdari Amaçlı (Adet)</i>	<i>Eğitim Amaçlı (Adet)</i>	<i>Araştırma Amaçlı (Adet)</i>	<i>TOPLAM</i>
<i>Yazıcı</i>	<i>9</i>			<i>9</i>
<i>Tarayıcı</i>	<i>1</i>			<i>1</i>
<i>Fotokopi Makinesi</i>				
<i>Faks</i>				
<i>Barkot Okuyucu</i>				
<i>Projeksiyon</i>				
<i>Mikroskoplar</i>				
<i>Laboratuvar Cihazları</i>				
<i>Fotoğraf Makinesi</i>				
<i>Kamera (Güvenlik Dahil)</i>				
<i>Televizyonlar</i>	<i>1</i>			<i>1</i>
<i>Yazılım</i>				
<i>Slayt Makinesi</i>				
<i>Baskı Makinesi</i>				
<i>Müzik Seti</i>				
<i>Klima</i>				
<i>Evrak İmha Makinesi</i>	<i>1</i>			<i>1</i>
<i>Diğer</i>				
<i>TOPLAM</i>	<i>12</i>			<i>12</i>

4. İnsan Kaynakları

Enstitümüzün kadrolu öğretim üyesi bulunmamakta olup, Birimimiz kadrosunda 4 ve ÖYP'nin 35.maddesi gereği gelen 33/a maddesi kapsamında 2 Araştırma Görevlisi olmak üzere toplam 6 öğretim elemanı vardır. Eğitim ve öğretim anabilim dallarının öğretim üyeleri tarafından yürütülmektedir. Enstitümüzde lisansüstü eğitim yapmak üzere görevlendirilen öğretim üyeleri anabilim dallarına bağlı olarak Fakültelerde çalışmaktadır.

Akademik Personel

	2022 Yılı		2023 Yılı		Artış/Azalış Oranı(%)
	Dolu	Boş	Dolu	Boş	
Profesör					
Doçent					
Dr. Öğr. Üyesi					
Araştırma Görevlisi	6		6		-
Öğretim Görevlisi					
TOPLAM	6		6		-

Akademik Personelin Birimlere Göre Dağılımı

Bölüm/Birim Adı	Profesör	Doçent	Dr. Öğr. Üyesi	Araştırma Görevlisi	Öğretim Görevlisi	Toplam
Lisansüstü Eğitim Enstitüsü				6		6
Toplam	-	-	-	6		6

Akademik Personelin Yaşa Göre Dağılımı

	Kişi Sayısı			Yüzde(%)*
	Kadın	Erkek	Toplam	
21-25 Yaş				
26-30 Yaş				
31-35 Yaş	1	3	4	%66,66
36-40 Yaş	1	1	2	%33,33
41-50 Yaş				
51-Üzeri				
TOPLAM	2	4	6	%100

Akademik Personelin Hizmet Sürelerine Göre Dağılımı

	Kişi Sayısı			Yüzde(%)*
	Kadın	Erkek	Toplam	
0-3 Yıl				
4-6 Yıl	1	1	2	%33,33
7-10 Yıl	1	3	4	%66,66
11-15 Yıl				
16-20 Yıl				
21- Üzeri				
TOPLAM	2	4	6	%100

2023 Yılında Ataması Yapılan Akademik Personel Bilgileri

Unvan	Gelen Kişi Sayısı
<i>Profesör</i>	<i>yok</i>
<i>Doçent</i>	<i>yok</i>
<i>Doktor Öğretim Üyesi</i>	<i>yok</i>
<i>Araştırma Görevlisi</i>	<i>yok</i>
<i>Öğretim Görevlisi</i>	<i>yok</i>
TOPLAM	0

2023 Yılında Ayrılan Akademik Personel

	<i>Profesör</i>	<i>Doçent</i>	<i>Dr. Öğr. Üyesi</i>	<i>Araştırma Görevlisi</i>	<i>Öğretim Görevlisi</i>	<i>Toplam</i>
<i>İsteğe Bağlı Emeklilik</i>						<i>Yok</i>
<i>Yaş Haddinden Emeklilik</i>						<i>Yok</i>
<i>Malulen Emeklilik</i>						<i>Yok</i>
<i>Naklen Ayrılma</i>				-		<i>Yok</i>
<i>İstifa</i>						<i>Yok</i>
<i>Vefat</i>						<i>Yok</i>
<i>Diğer Sebepler</i>						<i>Yok</i>
TOPLAM						0

Yabancı Uyruklu Akademik Personel Bilgileri

Geldiği Ülke	Geldiği Bölüm	Unvan	Kişi Sayısı		Toplam
			Kadın	Erkek	
					<i>Yok</i>
					<i>Yok</i>
					<i>Yok</i>
					<i>Yok</i>
		TOPLAM			0

İdari Personel

İDARİ PERSONEL (Kadroların Doluluk Oranına Göre)	Dolu	Boş	Toplam
Genel İdari Hizmetler	6		6
Sağlık Hizmetleri Sınıfı			
Teknik Hizmetler Sınıfı			
Eğitim ve Öğretim Hizmetleri Sınıfı			
Avukatlık Hizmetleri Sınıfı			
Din Hizmetleri Sınıfı			
Yardımcı Hizmetler Sınıfı			
TOPLAM	6		6

İdari Personelin Birimlere Göre Dağılımı

BİRİMLER	Genel İdari Hizmetler		Teknik Hizmetler		Sağlık Hizmetleri		Avukatlık Hizmetleri		Din Hizmetleri		Yardımcı Hizmetler		Toplam	
	D	B	D	B	D	B	D	B	D	B	D	B	D	B
Lisansüstü Eğitim Enstitüsü	6													6
TOPLAM	6													6

D: Dolu B: Boş

Naklen Atanan İdari Personel Bilgileri

Unvan	Gelen Kişi Sayısı
	yok
Toplam	0

Ayrılan İdari Personel Bilgileri

Unvan	Ayrıma Nedeni	Sayı
		yok
Toplam		0

İdari Personelin Eğitim Durumu

Okul	İlköğretim	Lise	Ön Lisans	Lisans	YL. ve Dokt.
<i>Kişi Sayısı</i>			1	4	1
<i>Yüzde (%)</i>			%16,66	%66,66	%16,66

İdari Personelin Hizmet Süreleri

Yıl	1 – 3	4 – 6	7 – 10	11 – 15	16 – 20	21 - Üzeri
<i>Kişi Sayısı</i>	2			2	1	1
<i>Yüzde (%)</i>	%33,33			%33,33	%16,66	%16,66

İdari Personelin Yaş İtibariyle Dağılımı

Yaş	21-25	26-30	31-35	36-40	41-50	51- Üzeri
<i>Kişi Sayısı</i>	1	1	1	1	2	
<i>Yüzde (%)</i>	%16,66	%16,66	%16,66	%16,66	%33,33	

5. Sunulan Hizmetler

Eğitim Hizmetleri

Eğitim Alanları

	Kapasitesi 0-50	Kapasitesi 51-75	Kapasitesi 76-100	Kapasitesi 101 ve üzeri	TOPLAM
<i>Amfi</i>					
<i>Sınıf</i>	24				24
<i>Bilgisayar Laboratuvar</i>					
<i>Diğer Laboratuvar</i>					
TOPLAM	24				24

Eğitim Alanı olarak, Ana Bilim Dalının bulunduğu Birimin Sınıf ve Amfileri kullanılmaktadır.

Eğitim Programları

Birimin Adı	Bölüm & Anabilim Dalı Sayısı	Aktif Program Sayısı	Açılması Planlanan Program Sayısı
<i>Lisansüstü Eğitim Enstitüsü</i>	31	63	13
TOPLAM	31	63	13

Lisansüstü Eğitim Programları

Birimin Adı	Program Adı	Tezli	Tezsiz	Doktora
Lisansüstü Eğitim Enstitüsü	Antrenörlük Eğitimi	✓		
Lisansüstü Eğitim Enstitüsü	Antrenörlük Eğitimi			✓
Lisansüstü Eğitim Enstitüsü	Beden Eğitimi ve Spor	✓		
Lisansüstü Eğitim Enstitüsü	Beslenme ve Diyetetik	✓		
Lisansüstü Eğitim Enstitüsü	Bilgisayar Mühendisliği (İngilizce)	✓		
Lisansüstü Eğitim Enstitüsü	Biyosistem Mühendisliği	✓		
Lisansüstü Eğitim Enstitüsü	Çocuk Gelişimi	✓		
Lisansüstü Eğitim Enstitüsü	Eğitim Yönetimi	✓		
Lisansüstü Eğitim Enstitüsü	Eğitim Yönetimi (İÖ)		✓	
Lisansüstü Eğitim Enstitüsü	Rehberlik ve Psikolojik Danışmanlık	✓		
Lisansüstü Eğitim Enstitüsü	Eğitim Programları ve Öğretim	✓		
Lisansüstü Eğitim Enstitüsü	Endüstri Mühendisliği	✓		
Lisansüstü Eğitim Enstitüsü	İş Sağlığı ve Güvenliği (İÖ)		✓	
Lisansüstü Eğitim Enstitüsü	Fizyoterapi ve Rehabilitasyon	✓		
Lisansüstü Eğitim Enstitüsü	Gastronomi ve Mutfak Sanatları	✓		
Lisansüstü Eğitim Enstitüsü	Gıda Mühendisliği (İngilizce)	✓		
Lisansüstü Eğitim Enstitüsü	Gıda Mühendisliği	✓		
Lisansüstü Eğitim Enstitüsü	Gıda Mühendisliği (İÖ)	✓		
Lisansüstü Eğitim Enstitüsü	Gıda Mühendisliği (İÖ)		✓	
Lisansüstü Eğitim Enstitüsü	Cerrahi Hastalıklar Hemşireliği	✓		
Lisansüstü Eğitim Enstitüsü	Histoloji ve Embriyoloji	✓		
Lisansüstü Eğitim Enstitüsü	İktisat	✓		
Lisansüstü Eğitim Enstitüsü	İktisat			✓
Lisansüstü Eğitim Enstitüsü	İnşaat Mühendisliği	✓		
Lisansüstü Eğitim Enstitüsü	İşletme	✓		
Lisansüstü Eğitim Enstitüsü	İşletme (İÖ)	✓		
Lisansüstü Eğitim Enstitüsü	İşletme			✓
Lisansüstü Eğitim Enstitüsü	Muhasebe ve Finansman	✓		
Lisansüstü Eğitim Enstitüsü	Yönetim ve Organizasyon	✓		
Lisansüstü Eğitim Enstitüsü	Yönetim ve Organizasyon (İÖ)	✓		
Lisansüstü Eğitim Enstitüsü	İşletme Mühendisliği	✓		
Lisansüstü Eğitim Enstitüsü	Makine Mühendisliği	✓		
Lisansüstü Eğitim Enstitüsü	Makine Mühendisliği (İNG)	✓		
Lisansüstü Eğitim Enstitüsü	Maliye	✓		
Lisansüstü Eğitim Enstitüsü	Maliye (İÖ)	✓		
Lisansüstü Eğitim Enstitüsü	Fen Bilgisi Eğitimi	✓		
Lisansüstü Eğitim Enstitüsü	Fen Bilgisi Eğitimi		✓	
Lisansüstü Eğitim Enstitüsü	Fen Bilgisi Eğitimi (İÖ)		✓	
Lisansüstü Eğitim Enstitüsü	Fen Bilgisi Eğitimi			✓

Lisansüstü Eğitim Enstitüsü	Matematik Eğitimi	✓		
Lisansüstü Eğitim Enstitüsü	Matematik Eğitimi		✓	
Lisansüstü Eğitim Enstitüsü	Matematik Eğitimi (İÖ)		✓	
Lisansüstü Eğitim Enstitüsü	Metaller ve Malzeme Mühendisliği	✓		
Lisansüstü Eğitim Enstitüsü	Nanobilim ve Nanomühendislik	✓		
Lisansüstü Eğitim Enstitüsü	Moleküler Tıp	✓		
Lisansüstü Eğitim Enstitüsü	Rekreasyon	✓		
Lisansüstü Eğitim Enstitüsü	Rekreasyon			✓
Lisansüstü Eğitim Enstitüsü	Sağlık Fiziği	✓		
Lisansüstü Eğitim Enstitüsü	Sağlık Kurumları Yöneticiliği (İÖ)		✓	
Lisansüstü Eğitim Enstitüsü	Sağlık Turizmi	✓		
Lisansüstü Eğitim Enstitüsü	Sağlık Turizmi			✓
Lisansüstü Eğitim Enstitüsü	Sinir Bilimleri (YL) (Tezli)	✓		
Lisansüstü Eğitim Enstitüsü	Okul Öncesi Eğitimi	✓		
Lisansüstü Eğitim Enstitüsü	Okul Öncesi Eğitimi (İÖ)		✓	
Lisansüstü Eğitim Enstitüsü	Sınıf Eğitimi	✓		
Lisansüstü Eğitim Enstitüsü	Turizm İşletmeciliği	✓		
Lisansüstü Eğitim Enstitüsü	Turizm İşletmeciliği (İÖ)		✓	
Lisansüstü Eğitim Enstitüsü	Turizm İşletmeciliği			✓
Lisansüstü Eğitim Enstitüsü	Türkçe Eğitimi	✓		
Lisansüstü Eğitim Enstitüsü	Türkçe Eğitimi			✓
Lisansüstü Eğitim Enstitüsü	Yabancılar Türkçe Öğretimi	✓		
Lisansüstü Eğitim Enstitüsü	Uluslararası Ticaret	✓		
Lisansüstü Eğitim Enstitüsü	Uluslararası Ticaret			✓
TOPLAM		44	10	9

Öğrenci Sayıları

2022-2023 Eğitim Öğretim Dönemi Öğrenci Sayıları

	I. Öğretim			II. Öğretim			Toplam		
	Kız	Erkek	Toplam	Kız	Erkek	Toplam	Kız	Erkek	Toplam
Lisansüstü Eğitim Enstitüsü	383	272	655	28	32	60	411	304	715
TOPLAM			655			60			715

Yüksek Lisans ve Doktora Programları Öğrenci Sayıları

	Yüksek Lisans		Doktora	Bilimsel Hazırlık	Özel Öğrenci	Toplam
	Tezli	Tezsiz				
Lisansüstü Eğitim Enstitüsü	586	60	69	4	-	715

Öğrenci Dağılımları

Birim Adı	I. Öğretim			II. Öğretim			Genel Toplam
	Kız	Erkek	Toplam	Kız	Erkek	Toplam	
Lisansüstü Eğitim Enstitüsü	383	272	655	28	32	60	715

Yabancı Uyruklu Öğrenci Bilgileri

Birim Adı	I. Öğretim			II. Öğretim			Genel Toplam
	Kız	Erkek	Toplam	Kız	Erkek	Toplam	
Lisansüstü Eğitim Enstitüsü	5	6	11	-	-	-	11

Mezun Olan Öğrenci Bilgileri

Tüm Programlar	K	E	Toplam
Lisansüstü Eğitim Enstitüsü	63	80	143

Değişim Programları Kapsamında Yapılan Hizmetler

Erasmus Programına Katılan Öğrenci Bilgileri

Tüm Bölümler	Gelen Öğrenci Sayısı	Giden Öğrenci Sayısı	Gelen Personel Sayısı	Giden Personel Sayısı	Toplam
Lisansüstü Eğitim Enstitüsü	-	1	-	2	3

Farabi Programına Katılan Öğrenci Bilgileri

Tüm Bölümler	Gelen Öğrenci Sayısı	Giden Öğrenci Sayısı	Toplam
Lisansüstü Eğitim Enstitüsü	-	-	-

6. Yönetim ve İç Kontrol Sistemi

Enstitü Kurulunda eğitim ve öğretimle ilgili alınan kararlar, Enstitü Yönetim Kurulunda ise alınan kararlar mali ve idari işlemlere ilişkin Enstitü Müdürü, Müdür adına Enstitü Müdür Yardımcıları ve Enstitü Sekreteri tarafından uygulanmakta ve iç kontrol de aynı mekanizma ile sağlanmaktadır.

5018 sayılı Kamu Mali Yönetimi ve Kontrol Kanununun “İç Kontrol Sistemi” başlıklı beşinci kısmının 55–67 maddeleri arasındaki başlıklar itibariyle, iç kontrolün tanımı ve amacı, kontrolün yapısı ve işleyişi, ön mali kontrol, mali hizmetler birimi, muhasebe hizmeti ve

muhasabe yetkilisinin yetki ve sorumlulukları, muhasabe yetkilisinin nitelikleri ve atanması, iç denetim, iç denetçinin görevleri, iç denetçilerin nitelikleri ve atanması, iç denetim koordinasyon kurulu ve iç denetim koordinasyon kurulunun görevleri gibi hususlara yer verilmiştir. 5018 sayılı Kamu Mali Yönetimi ve Kontrol Kanununun değişik 55'inci maddesi, iç kontrolü; "...idarenin amaçlarına, belirlenmiş politikalara ve mevzuata uygun olarak faaliyetlerin etkili, ekonomik ve verimli bir şekilde yürütülmesini, varlık ve kaynakların korunmasını, muhasabe kayıtlarının doğru ve tam olarak tutulmasını, mali bilgi ve yönetim bilgisinin zamanında ve güvenilir olarak üretilmesini sağlamak üzere idare tarafından oluşturulan organizasyon, yöntem ve süreçle iç denetimi kapsayan mali ve diğer kontroller bütünü..." şeklinde tanımlanmıştır. Buna göre mali yönetim ve iç kontrol süreçlerine ilişkin standartlar ve yöntemlerin Maliye Bakanlığınca, iç denetime ilişkin standartlar ve yöntemlerin ise İç Denetim Koordinasyon Kurulu tarafından belirlenip geliştirileceği ve uyumlaştırılacağını, ayrıca Maliye Bakanlığı ve İç Denetim Koordinasyon Kurulunun da sistemlerin koordinasyonunu sağlayarak kamu idarelerine rehberlik hizmeti vereceğini düzenlemiştir.

Maliye Bakanlığı tarafından hazırlanan ve 26.12.2007 tarihli ve 26738 sayılı Resmi Gazete'de yayımlanan Kamu İç Kontrol Standartları Tebliği ile kamu idarelerinde iç kontrol sisteminin oluşturulması, uygulanması, izlenmesi ve geliştirilmesi amacıyla standartlar ve gerekli genel şartlar belirlenmiştir. Kamu İç Kontrol Standartları uluslararası standartlar ve iyi uygulama örnekleri çerçevesinde, iç kontrolün; kontrol ortamı, risk değerlendirme, kontrol faaliyetleri, bilgi ve iletişim ile izleme bileşenleri esas alınarak tüm kamu idarelerinde uygulanabilir düzeyde olmasını sağlamak üzere genel nitelikte belirlenmiştir. Tebliğde, kamu idarelerinin gerek görmeleri halinde, idare ayrıntılı iç kontrol standartları da belirleyebilecekleri öngörülmüştür.

İç kontrol sisteminin oluşturulmasında; görev, yetki ve sorumlulukların belirlenmesi, riskli alanların belirlenmesi, önleyici, tespit edici ve düzeltici kontrol faaliyetlerinin belirlenmesi, bilginin kaydedilmesi, tasnifi, ulaşılabilirliği, sistem ve faaliyetin izlenmesi, gözden geçirilmesi ve değerlendirilmesi konularında yapılan çalışmalara yer verilecektir. 5018 sayılı Kanun ve ilgili diğer mevzuat uyarınca, kamu idaresinde iç kontrol sisteminin oluşturulması, uygulanması, izlenmesi ve geliştirilmesi çalışmaları ilgili kamu idaresinin yönetim sorumluluğu kapsamındadır.

Bu bağlamda katılımcılık ve ortak akıl esas alınarak Üniversitemizin "İç Kontrol Standartları Eylem Planı" oluşturulmuş olup harcama birimlerimizin bu eylem planı çerçevesinde iç kontrol sistemine ilişkin çalışmaları devam etmektedir.

II- AMAÇ VE HEDEFLER

A-BİRİMİN AMAÇ VE HEDEFLERİ

Evrensel değerlerde bilgi üretmek, bilimsel aktiviteleri geliştirmek, çağdaş bilimsel bilgiyi yaratıcı biçimde kullanacak bireyleri yetiştirmek ve yalnızca öğretene değil, aynı zamanda öğrenen bir yapı oluşturmaktır. Öğrencilerimizi, teknolojik, sosyal, kültürel ve evrensel değişimle hızla ilerleyen dünya çapında toplumda ihtiyaç duyacağı bilgi ve yetenekle donatmak ve bu misyonu paylaşan bir toplum yaratmaktır. Bu amacı gerçekleştirmek için bilimsel araştırma ve uygulama faaliyetlerimizi bizi uluslararası platformda mükemmelliğe ulaştıracak şekilde sürdürmekteyiz. Ancak öncesinde yapılan ön hazırlık çalışmaları doğrultusunda belirlenen amaç ve hedefler şunlardır.

Eğitim-Öğretim Kalitesinin Artırılması

Hedefler:

- *Lisansüstü eğitim programlarının eğitim amaçlarının ve çıktılarının belirlenmesi,*
- *Ders içeriklerinin program çıktılarına göre düzenlenmesi,*
- *Ders önerisi, tez önerisi hazırlama formlarının oluşturulması,*
- *İzleme ve değerlendirme kriterlerinin belirlenmesi ve uygulanması,*
- *Tez çalışmalarına verilecek proje desteğinin artırılmasını sağlamak,*
- *Öğretim üyesi ve öğrenci değişim programlarına yönelik düzenlemelerin yapılması.*

Öncelikli Alanlarda Yeni Lisansüstü ve Doktora Programların Açılması

Hedefler:

- *İhtiyaca yönelik lisansüstü eğitim programları açmak ve etkin hale getirmek,*
- *Disiplinler arası lisansüstü eğitim programları açmak ve etkin hale getirmek,*
- *Lisansüstü eğitim programlarının kamu ve özel sektör tarafından tanınmasını sağlamak, tanıtımını yapmak,*
- *Lisansüstü eğitim programlarında enstitü kadrolarının oluşturulması ve zenginleştirilmesi,*
- *Doktora eğitim programları açmak ve etkin hale getirmek,*
- *Doktora çalışmalarının düzenlenmesi ve yayına dönüştürülmesini sağlamak,*
- *Yurt içi ve yurt dışı ortak doktora programlarının oluşturulmasını sağlamak,*

Otomasyon Sisteminin Geliştirilmesi ve Güncellenmesi

Hedefler:

- *Otomasyon sisteminde performans göstergelerinin oluşumunu yapacak ve raporlayacak sistem oluşturulması ve otomasyon programı için gerekli personelin istihdam edilmesi,*

Fiziki Mekânların İyileştirilmesi

Hedefler:

Eğitim-Öğretimin yürütülebileceği seminer salonu, derslik, bilgisayar laboratuvarı gibi altyapının oluşturulmasına yönelik çalışmalar.

B-TEMEL POLİTİKALAR VE ÖNCELİKLER

Sosyal Bilimler, Sağlık Bilimleri ve Fen Bilimleri alanında nitelikli araştırmacılar ve bilimsel ve teknolojik bilgi ve beceriye sahip bireyler yetiştirilmesi için gereken eğitim programlarının sürekli geliştirilmesini, değerlendirilmesini, etkin olarak yürütülmesini sağlamak, Tüm programlarda eğitimin kalitesinin yükseltilmesine katkıda bulunmak, Uluslararası gelişmeleri ve toplumsal gereksinimleri göz önüne alarak yeni programların açılmasını teşvik etmek ve organizasyonunu sağlamak.

Öncelikler:

Üstün nitelikli ve aldığı eğitimin mesleğini ve yaşam kalitesini geliştireceğine inanan öğrenciler tarafından tercih edilebilmesini sağlamak, Mezunlarının aldıkları eğitimle alanlarında seçkin bir yere sahip olmasını sağlamak, Yürüttüğü eğitim programlarıyla nitelikli bilim insanı yetiştirmek, Ulusal ve uluslararası düzeydeki araştırmalarını artırarak sürdüren saygın bir kurum olmaktır.

III- FAALİYETLERE İLİŞKİN BİLGİ VE DEĞERLENDİRMELER

A-MALİ BİLGİLER

1- Bütçe Uygulama Sonuçları

Enstitümüzün öğrenci harçları dışında bir geliri olmayıp, giderleri Üniversite veya özel bütçeden karşılanmaktadır. Bütçe uygulamaları ve temel mali tablolara ilişkin açıklamalar hakkındaki veriler aşağıdaki Tablo'da belirtilmiştir.

2023 Yılı Harcama Bilgileri				
HAZİNE YARDIMI	Ödenek (b)	Harcama (a)	Harcama oranı % (a/b)*100	Kalan Ödenek
01- Personel Giderleri	10.320.801,77	10.320.801,77	%100	0
02- Sos. Güv. Kur. D. Prim. Giderleri	338.777,46	338.777,46	%100	0
03- Mal ve Hizmet Alım Giderleri	37.000,00	13.500,00	%36,49	23.500,00
05- Cari Transferler	-	-	-	-
06- Sermaye Giderleri	-	-	-	-
Toplam	10.696.579,23	10.673.079,23	%99	23.500,00

2023 YILI İKİNCİ ÖĞRETİM				
İKİNCİ ÖĞRETİM	Ödenek (b)	Harcama (a)	Harcama oranı % (a/b)*100	Kalan Ödenek
01- Personel Giderleri	161.805,00	141.600,88	%	20.204,12
03- Mal ve Hizmet Alım Giderleri	-	-	-	-
Toplam	161.805,00	141.600,88	%88	20.204,12

2- Temel Mali Tablolara İlişkin Açıklamalar

Sayıştay tarafından yapılacak harcama sonrası dış denetimin amacı; genel yönetim kapsamındaki kamu idarelerinin hesap verme sorumluluğu çerçevesinde, yönetimin mali faaliyet, karar ve işlemlerinin; kanunlara, kurumsal amaç, hedef ve planlara uygunluk yönünden incelenmesi ve sonuçlarının raporlanmasını kapsamaktadır.

3- 2023 Yılındaki İhaleler ve Doğrudan Temin Yoluyla Yapılan Satın Almalar

İhale Türü	Açık İhale Usulü		Bel. İst. Ar. İhale Usulü		Pazarlık Usulü	
	İhale Sayısı	İhale Tutarı	İhale Sayısı	İhale Tutarı	İhale Sayısı	İhale Tutarı
Mal Alımı	Yok	0	Yok	0	Yok	0
Hizmet Alımı	Yok	0	Yok	0	Yok	0
Yapım	Yok	0	Yok	0	Yok	0
TOPLAM	0	0	0	0	0	0

Alım Türü	Doğrudan Temin 4734 22. Md.	
	Alım Sayısı	Tutarı
Mal Alımı	1	13.500 TL
Hizmet Alımı	Yok	0
Yapım	Yok	0
TOPLAM	0	13.500 TL

B-PERFORMANS BİLGİLERİ

Kamu İdarelerince Hazırlanacak Faaliyet Raporları Hakkında Yönetmeliğin 18/c maddesi gereğince Performans bilgileri başlığı altında, idarenin stratejik plan ve performans programı uyarınca yürütülen faaliyet ve projelerine, performans programında yer alan performans hedef ve göstergelerinin gerçekleşme durumu ile meydana gelen sapmaların nedenlerine, diğer performans bilgilerine ve bunlara ilişkin değerlendirmelere yer verilir.

1. Bilimsel Faaliyet Bilgileri

	2018	2019	2020	2021	2022	2023
Uluslararası Makale	2	1	4			1
Ulusal Makale		1		2		1
Uluslararası Bildiri	3	8	2	2	4	3
Ulusal Bildiri					2	4
Uluslararası Sergi						
Ulusal Sergi						
Uluslararası Ödül						
SCI, SSCI, AHCI de taranan Uluslararası Makaleler				3	2	1
Atıflar (SCI, SSCI, AHCI kapsamındaki dergilerde)			1	8	7	13
Atıflar (Ulusal ve Uluslararası İndeksli dergilerde)		2		2	4	1
Kitap			1	1	5	1
TOPLAM	5	12	8	18	24	25

Proje Bilgileri

	2023 Yılı Toplam Proje Sayısı	Yıl İçinde Dondurulan Proje Sayısı	Yıl İçinde İptal Edilen Proje Sayısı	Yıl İçinde Tamamlanan Proje Sayısı	2023 Yılına Devredilen Proje Sayısı	Toplam Harcama (TL)	Kalan Ödenek (TL)
<i>Bilimsel Araştırma Projeleri</i>							
<i>Kalkınma Ajansı Destekli Projeler</i>							
<i>TÜBİTAK</i>							
<i>SANTEZ</i>							
<i>Dış Kaynaklı Projeler</i>							
<i>A.B.</i>							
<i>Diğer Projeler</i>							
TOPLAM							

2. Yayın Faaliyetleri

Birimi	Sempozyum /Panel/ Kongre vb.	Kitap	Makale		Bildiri		SCI, SSCI ve AHCI Kapsamına Giren Makale Sayısı	Atıf Sayısı
			Ulusal	U. Arası	Ulusal	U. Arası		
<i>Lisansüstü Eğitim Enstitüsü</i>		1	1	1	4	3	1	14
Toplam		1	1	1	4	3	1	14

IV- KURUMSAL KABİLİYET VE KAPASİTENİN DEĞERLENDİRİLMESİ

A. ÜSTÜNLÜKLER

Bu bölümde enstitümüzün tespit edilen güçlü yönlerine ve fırsatlarına yer verilmiştir.

Birimin güçlü yanları:

- *Araştırma desteğinin ve çevrimiçi kütüphane olanaklarının yeterli olması,*
- *Öğrenciye sunulan hizmetlerin kalitesinin artırılmasına çalışılması,*
- *Yeni kurulmuş bir üniversite olmanın verdiği heyecan ve başarılı olma gayreti,*
- *Üniversitemizin kamuoyundaki olumlu imajı,*
- *Üniversite üst yönetiminin teşvik ve desteği,*
- *Etik değerleri benimsemiş enstitü yönetimine karşı duyulan güven,*
- *Nitelikli, dinamik, özverili ve uzman öğretim elemanlarının olması,*
- *Nitelikli, dinamik, özverili ve işinde uzman, idari personelin olması,*
- *Personelin eğitim, kurs, kongre vb. etkinliklere katılımının teşvik edilmesi,*

B. ZAYIFLIKLAR

Bu bölümde enstitümüzün tespit edilen zayıf yönlerine ve karşılaşılması muhtemel tehditlere yer verilmiştir.

Birimin zayıf yanları:

Enstitünün kendisine ait bir binanın olmaması ve idari personel sayısının yetersizliği vardır.

C. DEĞERLENDİRME

Bu bölümde Enstitümüzün planladığı değişiklik önerilerine, karşılaşılabileceği risklere ve bunlara karşı alınması gereken tedbirlere ilişkin değerlendirmelere yer verilmiştir. Enstitü olarak üstünlüklerin akılcı, doğru, etkili ve insan odaklı olarak kullanılarak zayıf yönleri iyileştirmek ve dış çevredeki fırsatları çok iyi değerlendirip tehditlere karşı da gerekli önlemleri almak hedeflenmektedir. Bu sayede yürütülen lisansüstü eğitim-öğretim hizmetlerin daha kaliteli olacağı ve hizmet verimliliğini artıracığı öngörülmektedir.

Sonuç olarak; Enstitümüzde yürütülmekte olan lisansüstü eğitimin kalitesinin artırılmasına yönelik kısa vadeli hedeflerimiz içinde yer alan program eğitim amaçları ve çıktılarının belirlenmesi, öğrenim çıktıların oluşturulması kısa sürede tamamlanacaktır. Yüksek lisans tezlerin kalitesinin artmasıyla birlikte Enstitünün başarısı da artacaktır. Enstitümüz anabilim dallarında öğretim elemanlarının nitelikli ve yeterli sayıda olması, ders müfredatının dinamik olması, tez çalışmalarının projelerle desteklenme olanağı, öğrencilere sunulan hizmetlerin düzenli hale getirilmesi kısa vadeli hedeflerimizin gerçekleşmesini sağlayacaktır.

V- ÖNERİ VE TEDBİRLER

Amaç ve hedeflere ulaşabilmek için alınması gereken öneri ve tedbirler aşağıda sıralanmıştır:

➤ *Anabilim dallarında lisansüstü eğitim kapsamında gerçekleştirilecek hedefler için ise yeterli sayıda profesör ve doçent öğretim üyesi ihtiyacı bulunmaktadır.*

➤ *Açılacak yeni lisansüstü eğitim programlarında eğitim alanlarında uzmanlaşmış öğretim üyelerine ihtiyaç vardır.*

➤ *Kısa ve uzun vadeli hedeflere ulaşmak için fiziki mekânın iyileştirilmesi ve idari personel eksikliğinin giderilmesi gerekmektedir.*

➤ *Enstitünün mali kaynaklarının bütçe imkânları dâhilinde artırılmasına ihtiyaç vardır.*

EKLER

İÇ KONTROL GÜVENCE BEYANI

Harcama yetkilisi olarak görev ve yetkilerim çerçevesinde;

Harcama birimimizce gerçekleştirilen iş ve işlemlerin idarenin amaç ve hedeflerine, iyi malî yönetim ilkelerine, kontrol düzenlemelerine ve mevzuata uygun bir şekilde gerçekleştirildiğini, birimimize bütçe ile tahsis edilmiş kaynakların planlanmış amaçlar doğrultusunda etkili, ekonomik ve verimli bir şekilde kullanıldığını, birimizde iç kontrol sisteminin yeterli ve makul güvenceyi sağladığını bildiririm.

Bu güvence, harcama yetkilisi olarak sahip olduğum bilgi ve değerlendirmeler, yönetim bilgi sistemleri, iç kontrol sistemi değerlendirme raporları, izleme ve değerlendirme raporları ile denetim raporlarına dayanmaktadır.

*Bu raporda yer alan bilgilerin güvenilir, tam ve doğru olduğunu beyan ederim
(10.01.2024)*

İmza

Prof. Dr. Derman VATANSEVER BAYRAMOL
Enstitü Müdürü